

แผนยุทธศาสตร์การพัฒนา เทศบาลตำบลค้ำน้ำแซบ

พ.ศ. 2561 - 2565



ตำบลค้ำน้ำแซบ
อำเภอวารินชำราบ
จังหวัดอุบลราชธานี



ประกาศเทศบาลตำบลค้ำน้ำแซบ
เรื่อง การใช้แผนยุทธศาสตร์การพัฒนา (พ.ศ. 2561-2565)
เทศบาลตำบลค้ำน้ำแซบ

ด้วยเทศบาลตำบลค้ำน้ำแซบ ได้จัดทำแผนยุทธศาสตร์การพัฒนา (พ.ศ. 2561-2565) ตามระเบียบกระทรวงมหาดไทย ว่าด้วยการจัดทำแผนพัฒนาขององค์กรปกครองส่วนท้องถิ่น พ.ศ. 2548 (ฉบับที่ 3) พ.ศ. 2561 ซึ่งคณะกรรมการพัฒนาเทศบาลตำบลค้ำน้ำแซบ ได้พิจารณาและมีมติเห็นชอบ เมื่อวันที่ 22 กรกฎาคม 2562

อาศัยอำนาจตามระเบียบกระทรวงมหาดไทย ว่าด้วยการจัดทำแผนพัฒนาขององค์กรปกครองส่วนท้องถิ่น พ.ศ. 2548 (ฉบับที่ 3) พ.ศ. 2561 จึงประกาศใช้แผนยุทธศาสตร์การพัฒนา (พ.ศ. 2561-2565) ของเทศบาลตำบลค้ำน้ำแซบ

จึงประกาศให้ทราบโดยทั่วกัน

ประกาศ ณ วันที่ 22 เดือน กรกฎาคม พ.ศ. 2562

(นายสุเมธ ตรีสุธรัตน์)

นายกเทศมนตรีตำบลค้ำน้ำแซบ

คำนำ

ระเบียบกระทรวงมหาดไทย ว่าด้วยการจัดทำแผนพัฒนาขององค์กรปกครองส่วนท้องถิ่น พ.ศ. 2548 (ฉบับที่ 3) พ.ศ. 2561 กำหนดให้องค์กรปกครองส่วนท้องถิ่นจัดทำแผนยุทธศาสตร์การพัฒนา ซึ่งเป็นแผนพัฒนาเศรษฐกิจและสังคมขององค์กรปกครองส่วนท้องถิ่น

แผนยุทธศาสตร์การพัฒนามาหมายความว่าแผนพัฒนาเศรษฐกิจและสังคมขององค์กรปกครองส่วนท้องถิ่นที่กำหนดยุทธศาสตร์และแนวทางการพัฒนาขององค์กรปกครองส่วนท้องถิ่นซึ่งแสดงถึงวิสัยทัศน์ พันธกิจ และจุดมุ่งหมายเพื่อการพัฒนาในอนาคตโดยสอดคล้องกับแผนพัฒนาเศรษฐกิจและสังคมแห่งชาติ แผนการบริหารราชการแผ่นดิน ยุทธศาสตร์การพัฒนาจังหวัด อำเภอ และแผนชุมชน

เทศบาลตำบลค้ำน้ำแซบ ตระหนักถึงความสำคัญของการจัดทำแผนยุทธศาสตร์เพื่อการพัฒนา จึงได้ดำเนินการจัดทำ “แผนยุทธศาสตร์การพัฒนาเทศบาลตำบลค้ำน้ำแซบ” ขึ้น เพื่อเป็นกรอบในการพัฒนาท้องถิ่นให้บรรลุเป้าประสงค์ในการพัฒนา และเป็นแนวทางในการจัดทำแผนพัฒนาสามปีต่อไป

เทศบาลตำบลค้ำน้ำแซบ

สารบัญ

	หน้า
บทที่ 1 บทนำ	1
บทที่ 2 สภาพทั่วไปและข้อมูลพื้นฐาน	3
บทที่ 3 แผนยุทธศาสตร์	13
บทที่ 4 รายละเอียดแผนยุทธศาสตร์การพัฒนา	30
บทที่ 5 การติดตามและประเมินผลยุทธศาสตร์	38

บทที่ 1

บทนำ

1.1 ลักษณะของแผนยุทธศาสตร์การพัฒนา

แผนยุทธศาสตร์การพัฒนาขององค์กรปกครองส่วนท้องถิ่นเป็นแผนพัฒนาเศรษฐกิจและสังคมขององค์กรปกครองส่วนท้องถิ่นที่กำหนดยุทธศาสตร์และแนวทางการพัฒนาของท้องถิ่น ซึ่งแสดงถึงวิสัยทัศน์ พันธกิจ และจุดมุ่งหมายเพื่อการพัฒนาในอนาคต โดยสอดคล้องกับแผนพัฒนาเศรษฐกิจและสังคมแห่งชาติ แผนการบริหารราชการแผ่นดิน ยุทธศาสตร์การพัฒนาจังหวัด อำเภอ และแผนชุมชน กำหนดระยะเวลาสี่ปี

การวางแผนยุทธศาสตร์การพัฒนาขององค์กรปกครองส่วนท้องถิ่นจึงเป็นกระบวนการกำหนดทิศทางในอนาคตขององค์กรปกครองส่วนท้องถิ่นที่ต้องการบรรลุ โดยตั้งอยู่บนพื้นฐานของการรวบรวมและวิเคราะห์ข้อมูลอย่างเป็นระบบ ทั้งนี้ จะต้องสอดคล้องกับศักยภาพของท้องถิ่นและปัญหา ความต้องการของประชาชนในท้องถิ่นด้วย ดังนั้น การวางแผนยุทธศาสตร์การพัฒนาจึงมีความสำคัญต่อองค์กรปกครองส่วนท้องถิ่นเป็นอย่างยิ่ง เนื่องจากแผนยุทธศาสตร์การพัฒนาเป็นแผนที่มุ่งไปสู่สภาพการณ์ที่ต้องการให้เกิดขึ้นในอนาคต เป็นกรอบในการกำหนดทิศทางการพัฒนาขององค์กรปกครองส่วนท้องถิ่นที่สามารถนำไปสู่การแก้ไขปัญหาและสนองตอบความต้องการของประชาชนในท้องถิ่นได้อย่างแท้จริง

การพัฒนาของแต่ละองค์กรปกครองส่วนท้องถิ่นจะเป็นประโยชน์และส่งผลต่อความเจริญของท้องถิ่นดียิ่งขึ้น หากได้มีการเชื่อมโยงการพัฒนาของแต่ละองค์กรปกครองส่วนท้องถิ่นให้สอดคล้องสนับสนุนการพัฒนาซึ่งกันและกัน และเป็นไปตามความต้องการของประชาชนในท้องถิ่น โดยสอดคล้องกับยุทธศาสตร์การพัฒนาจังหวัด ยุทธศาสตร์การพัฒนาประเทศตามแผนพัฒนาเศรษฐกิจและสังคมแห่งชาติ

เทศบาลตำบลค้ำน้ำแซบ ในฐานะองค์กรปกครองส่วนท้องถิ่นมีอำนาจหน้าที่ในการบริการสาธารณะแก่ประชาชนภายในท้องถิ่น ได้ตระหนักถึงความสำคัญของการจัดทำแผนยุทธศาสตร์การพัฒนาท้องถิ่น เพื่อใช้เป็นแนวทางในการจัดทำแผนพัฒนาประสานการพัฒนาท้องถิ่นตามอำนาจหน้าที่ ทั้งนี้ เพื่อให้สอดคล้องสนับสนุนกับแนวทางการดำเนินงานจังหวัดแบบบูรณาการภายใต้ยุทธศาสตร์การพัฒนาจังหวัด อุบลราชธานี เพื่อกำหนดเป็นแนวทางการพัฒนาท้องถิ่น ตอบสนองและแก้ไขปัญหาความเดือดร้อนให้แก่ประชาชนภายในท้องถิ่น

1.2 วัตถุประสงค์ของการจัดทำแผนยุทธศาสตร์การพัฒนา

- 1) เพื่อจัดทำแผนยุทธศาสตร์การพัฒนาที่ตอบสนองต่อปัญหา ความต้องการของประชาชน ภายใต้ศักยภาพของเทศบาลตำบลค้ำน้ำแซบ
- 2) เพื่อเป็นกรอบในการพัฒนาในระยะกลาง และเป็นแนวทางในการจัดทำแผนพัฒนาสามปีของเทศบาลตำบลค้ำน้ำแซบ
- 3) เพื่อเป็นเครื่องมือในการประสานแผนพัฒนาท้องถิ่นระหว่างเทศบาลตำบลค้ำน้ำแซบกับองค์กรปกครองส่วนท้องถิ่นอื่น และระหว่างเทศบาลตำบลค้ำน้ำแซบกับส่วนราชการ
- 4) เพื่อประสานการพัฒนาให้สอดคล้องกันทั้งในระดับส่วนกลาง ส่วนภูมิภาค และส่วนท้องถิ่น

1.3 ขั้นตอนในการจัดทำแผนยุทธศาสตร์การพัฒนา

- 1) คณะกรรมการพัฒนาท้องถิ่นจัดประชุมประชาคมท้องถิ่น ส่วนราชการและรัฐวิสาหกิจที่เกี่ยวข้อง เพื่อแจ้งแนวทางการพัฒนาท้องถิ่น รับทราบปัญหา ความต้องการ ประเด็นการพัฒนา และประเด็นที่เกี่ยวข้องตลอดจนความช่วยเหลือทางวิชาการ และแนวทางปฏิบัติที่เหมาะสมกับสภาพพื้นที่ เพื่อนำมากำหนดแนวทางการจัดทำแผนยุทธศาสตร์การพัฒนา สำหรับข้อมูลในการจัดทำ/ทบทวนแผนยุทธศาสตร์การพัฒนาให้พิจารณาจากปัญหาความต้องการของประชาชน นโยบายของผู้บริหารท้องถิ่น ยุทธศาสตร์การพัฒนาจังหวัด/กลุ่มจังหวัด คำแถลงนโยบายของคณะรัฐมนตรี แผนพัฒนาเศรษฐกิจและสังคมแห่งชาติ ข้อมูลพื้นฐานจากหน่วยงานต่างๆ เช่น ข้อมูล จปฐ. กชช. 2 ค ข้อมูลการเกษตรและแหล่งน้ำ เป็นต้น โดยใช้หลักการมีส่วนร่วมของประชาชน
- 2) คณะกรรมการสนับสนุนการจัดทำแผนพัฒนาท้องถิ่น รวบรวมแนวทางและข้อมูลนำมาวิเคราะห์เพื่อจัดทำร่างแผนยุทธศาสตร์การพัฒนาแล้วเสนอคณะกรรมการพัฒนาท้องถิ่น
- 3) คณะกรรมการพัฒนาท้องถิ่นพิจารณาร่างแผนยุทธศาสตร์การพัฒนา เพื่อเสนอผู้บริหารท้องถิ่น
- 4) ผู้บริหารท้องถิ่นพิจารณาอนุมัติร่างแผนยุทธศาสตร์การพัฒนา และประกาศใช้แผนยุทธศาสตร์การพัฒนา

1.4 ประโยชน์ของการจัดทำแผนยุทธศาสตร์การพัฒนา

- 1) เป็นกรอบในการกำหนดทิศทางการพัฒนาขององค์กรปกครองส่วนท้องถิ่นที่สามารถนำไปสู่การแก้ไขปัญหาและสนองตอบความต้องการของประชาชนในท้องถิ่นได้อย่างแท้จริง
- 2) เป็นแนวทางในการจัดทำแผนพัฒนาประสานการพัฒนาท้องถิ่นตามอำนาจหน้าที่
- 3) องค์กรปกครองส่วนท้องถิ่นสามารถนำศักยภาพของกำลังคน อันได้แก่ ผู้บริหารท้องถิ่น และพนักงานขององค์กรปกครองส่วนท้องถิ่นทุกระดับ มาใช้ในการดำเนินงานต่างๆ รวมทั้งต้องพัฒนากำลังคนเพื่อเพิ่มประสิทธิภาพการทำงานในองค์กรปกครองส่วนท้องถิ่น
- 4) สามารถนำวัสดุอุปกรณ์ เครื่องจักร เครื่องมือ และอาคารสถานที่มาใช้ในการบริหารจัดการท้องถิ่นให้เกิดการพัฒนาสูงสุด กล่าวคือ ช่วยขับเคลื่อนทรัพยากรต่างๆ ให้เป็นไปอย่างมีประสิทธิภาพ

บทที่ 2

สภาพทั่วไปและข้อมูลพื้นฐาน

2.1 ข้อมูลทั่วไป

2.1.1 ประวัติความเป็นมา

ตำบลค่าน้ำแซบ สมัยก่อนเป็นพื้นที่ที่มีแม่น้ำ ลำธาร ป่าไม้ อุดมสมบูรณ์ไปด้วยสัตว์ นานาชนิดมีประวัติความเป็นมาอันยาวนานราวปี พ.ศ. 2440-2450 พ่อใหญ่สิงห์ ทาเงิน พร้อมพรรคพวกได้อพยพมาอยู่ริมแม่น้ำมูล เพราะเห็นว่าเป็นพื้นที่ที่มีความอุดมสมบูรณ์ และตั้งชื่อหมู่บ้านว่า “บ้านท่าซ้องเหล็ก” เหตุที่ชื่อว่าบ้านท่าซ้องเหล็กเนื่องจากว่าชาวบ้านที่มาหาปลาบริเวณนั้น อวน แห สำหรับหาปลา มักติดกับเหล็กที่อยู่ใต้น้ำบ่อยๆ จึงได้ชื่อว่าบ้านท่าซ้องเหล็ก (คำว่า “ซ้อง” ภาษาอีสานแปลว่า “ติด”) ต่อมาประชาชนที่เป็นช่างฝีมือในการปั้นหม้อ ปั้นไห เครื่องปั้นดินเผา ย้ายถิ่นมาจากโคราชเห็นว่าบริเวณ แม่น้ำมูล มีดินเหนียวมากพอจะทำเครื่องปั้นต่างๆ ได้จึงมาตั้งถิ่นฐานบริเวณนี้ และในเวลาต่อมาจึงได้ชื่อว่า “บ้านช่างหม้อ” เวลานั้นตำบลค่าน้ำแซบยังเป็นตำบลธาตุอยู่ ต่อมาปี พ.ศ. 2507 จึงแยกออกจากตำบลธาตุโดยมีนาย พะยอม ละมุนวงศ์ เป็นกำนันตำบลค่าน้ำแซบคนแรก โดยได้นำเอาชื่อชุมชนค่าน้ำแซบ ซึ่งเป็นพื้นที่ติดต่อกันอยู่ในอำเภวารินชำราบประกอบกับเป็นพื้นที่ที่มีความอุดมสมบูรณ์ มีน้ำใช้อุปโภค บริโภคอย่างเพียงพอ จึงได้ชื่อว่า “ตำบลค่าน้ำแซบ” ตั้งแต่นั้นเป็นต้นมา และตามชื่อ “ค่าน้ำแซบ” คือ “น้ำค้ำ” แปลว่า น้ำที่ซึมซับจากผิวดิน “แซบ” คือ อร่อย หมายถึง แหล่งน้ำที่มีน้ำซึมออกมา มีรสชาติอร่อย เมื่อขุดเจาะลงไป จะพบตาน้ำที่ตื้นมาก จึงทำให้ตำบลนี้ไม่ขาดน้ำ ชาวบ้านจึงนิยมขุดบ่อน้ำตื้นไว้เพื่ออุปโภคบริโภค โดยมีนาย บุญโฮม สายสอน เป็นกำนันคนที่สอง , นายสมชาย วิถี เป็นกำนันคนที่สาม , นายสมร ส่งเสริม เป็นกำนันคนที่สี่ และกำนันคนปัจจุบันชื่อ นางยุภาพร บุญประชุม (องค์การบริหารส่วนตำบลค่าน้ำแซบ จัดตั้งตามประกาศกระทรวงมหาดไทยเมื่อวันที่ 16 ธันวาคม พ.ศ. 2539 และยกฐานะเป็นเทศบาลตำบลตามประกาศกระทรวงมหาดไทย เมื่อวันที่ 27 ตุลาคม 2552 และปรับขนาดเทศบาลเป็นเทศบาลขนาดกลาง ตามประกาศเทศบาลตำบลค่าน้ำแซบ ลงวันที่ 6 มีนาคม 2556)

2.1.2 ที่ตั้ง

เทศบาลตำบลค่าน้ำแซบ ตั้งอยู่เลขที่ 9 หมู่ที่ 9 ถนนวารินชำราบ - ศรีสะเกษ ตำบลค่าน้ำแซบ อำเภวารินชำราบ จังหวัดอุบลราชธานี 34190 โทรศัพท์/โทรสาร 045-424161 (ตั้งอยู่บนทางหลวงแผ่นดินหมายเลข 226) ห่างจากที่ว่าการอำเภวารินชำราบ ประมาณ 6 กิโลเมตร ห่างจากตัวจังหวัดอุบลราชธานี (ศาลากลางจังหวัดหลังเก่า ถนนอุปราษ) ประมาณ 8 กิโลเมตร และห่างจากศาลากลางจังหวัดอุบลราชธานีหลังใหม่ ตำบลแจระแม ประมาณ 14 กิโลเมตร

2.1.3 อาณาเขต

ทิศเหนือ	จด ตำบลแจระแม และตำบลในเมือง อำเภอเมืองอุบลราชธานี
ทิศใต้	จด ตำบลแสนสุข และตำบลโนนผึ้ง อำเภวารินชำราบ
ทิศตะวันออก	จด เทศบาลเมืองวารินชำราบ และตำบลแสนสุข อำเภวารินชำราบ
ทิศตะวันตก	จด ตำบลปทุมทวาย และตำบลหนองกินเพล อำเภวารินชำราบ

2.1.4 เนื้อที่

เนื้อที่อยู่ในการปกครองของเทศบาลตำบลค่าน้ำแซบ ทั้งหมด 7,507 ไร่ หรือ 12.01 ตารางกิโลเมตร

2.1.5 ภูมิประเทศ

พื้นที่ราบ 6,857 ไร่ หรือ 10.97 ตารางกิโลเมตร

พื้นที่น้ำ 650 ไร่ หรือ 1.04 ตารางกิโลเมตร

ฤดูร้อน เดือนกุมภาพันธ์ - เดือนเมษายน อุณหภูมิเฉลี่ย 32 องศาเซลเซียส

ฤดูฝน เดือนพฤษภาคม - เดือนกันยายน อุณหภูมิเฉลี่ย 25 องศาเซลเซียส

ฤดูหนาว เดือนตุลาคม - เดือนมกราคม อุณหภูมิเฉลี่ย 24 องศาเซลเซียส

2.1.6 จำนวนหมู่บ้าน 10 หมู่บ้าน

จำนวนหมู่บ้านในเขตเทศบาลตำบลค่าน้ำแซบทั้ง 10 หมู่บ้าน ได้แก่

- หมู่ที่ 1 บ้านท่าซ้องเหล็ก
- หมู่ที่ 2 บ้านโพธิ์มูล
- หมู่ที่ 3 บ้านค่านางรวย
- หมู่ที่ 4 บ้านเพี้ยเก่า
- หมู่ที่ 5 บ้านช่างหม้อ
- หมู่ที่ 6 บ้านนิมิตรใหม่พัฒนา
- หมู่ที่ 7 บ้านค่านางรวย
- หมู่ที่ 8 บ้านท่าซ้องเหล็ก
- หมู่ที่ 9 บ้านท่าซ้องเหล็ก
- หมู่ที่ 10 บ้านค่านางรวย

2.1.7 ประชากร

ประชากรทั้งสิ้น 7,874 คน แยกเป็น ชาย 3,886 คน หญิง 3,988 คน

2,986 หลัง ทะเบียนบ้านกลาง จำนวน 2,018 คน 3 หลัง (ข้อมูลกรมการปกครอง กุมภาพันธ์ 2562)

ชื่อหมู่บ้าน	หมู่ที่	จำนวนประชากร		รวม	หลังคาเรือน (หลัง)
		ชาย (คน)	หญิง (คน)		
ท่าซ้องเหล็ก	1	620	626	1,246	471
โพธิ์มูล	2	573	557	1,130	471
ค่านางรวย	3	330	319	649	223
เพี้ยเก่า	4	417	450	867	339
ช่างหม้อ	5	287	274	561	177
นิมิตรใหม่พัฒนา	6	167	165	332	170
ค่านางรวย	7	189	208	397	157
ท่าซ้องเหล็ก	8	464	491	955	311
ท่าซ้องเหล็ก	9	435	493	928	322
ค่านางรวย	10	404	405	809	345
รวม		3,886	3,988	7,874	2,986

2.1.8 อาชีพ

ด้านการเกษตร รวม 6,857 ไร่
(ทำนา ทำสวน ทำไร่ ประมง)

ประชากรจำแนกตามประเภทอาชีพ (ข้อมูล จปฐ.)

- เกษตรกรรม	784 คน
- รับราชการ	651 คน
- รับจ้างทั่วไป	3,949 คน
- ค้าขาย	831 คน
- ธุรกิจส่วนตัว	1,127 คน
- พนักงานรัฐวิสาหกิจ/เอกชน	183 คน
- อาชีพอื่นๆ	349 คน

2.1.9 หน่วยธุรกิจในเขตเทศบาลตำบลค่าน้ำแซบ

- โรงแรม	5 แห่ง
- บิมน้ำมันชนิดมีหมุน	1 แห่ง
- โรงงานอุตสาหกรรม	10 แห่ง
- โรงสี	7 แห่ง
- บริษัทจำกัด/ห้างหุ้นส่วน จำกัด	7 แห่ง

2.1.10 การศึกษา

- โรงเรียนประถมศึกษา	3 แห่ง
- โรงเรียนมัธยมศึกษา	1 แห่ง
- ศูนย์พัฒนาเด็กเล็กเทศบาลตำบลค่าน้ำแซบ	1 แห่ง

2.1.11 สถาบันและองค์กรทางศาสนา

วัด 5 แห่ง

(วัดค่านางรววย หมู่ 3 , วัดช่างหม้อ หมู่ 5 , วัดธรรมนิมิต หมู่ 4 , วัดโพธิ์มูล หมู่ 2 ,
วัดเรไรยกาวาส หมู่ 9)

2.1.12 สาธารณสุข

โรงพยาบาลของรัฐ	1 แห่ง
โรงพยาบาลส่งเสริมสุขภาพตำบล (รพ.สต.)	1 แห่ง
ร้านขายยาแผนปัจจุบัน	1 แห่ง
อัตราการมีและใช้ส้วมรดน้ำ ร้อยละ	100

2.1.13 ความปลอดภัยในชีวิตและทรัพย์สิน

สถานีตำรวจ	- แห่ง
สถานีดับเพลิง	- แห่ง

2.1.14 การคมนาคม

ถนนลาดยาง	3 สาย
ถนนคอนกรีต	124 สาย
ถนนลูกรัง	24 สาย

2.1.15 การโทรคมนาคม

การให้บริการด้านการสื่อสารโทรคมนาคมในพื้นที่ มีทั้งระบบโทรศัพท์บ้าน โทรศัพท์เคลื่อนที่ ระบบอินเทอร์เน็ต วิทยุกระจายเสียงของสำนักประชาสัมพันธ์เขต ๒ ครอบคลุมทุกพื้นที่ โดยมีผู้ให้บริการประกอบด้วยบริษัท กสท. จำกัด มหาชน บริษัท TOT จำกัด มหาชน และเครือข่ายโทรศัพท์เคลื่อนที่ทุกบริษัท

2.1.16 การไฟฟ้า

เทศบาลตำบลค่าน้ำแสบมี 10 หมู่บ้าน มีไฟฟ้าใช้ทุกหมู่บ้าน

2.1.17 แหล่งน้ำ

- 1) แม่น้ำมูล 1 สาย
- 2) คลองธรรมชาติ 3 สาย
 - 2.1 คลองค่านางรวย (พื้นที่ หมู่ 3,7,10,6,3) ความจุน้ำ 239,400 ลบ.ม.
 - 2.2 คลองคำแสนกว้าง (พื้นที่ หมู่ 4, 9) ความจุน้ำ 37,000 ลบ.ม.
 - 2.3 คลองคำหาด (พื้นที่ หมู่ 6)
- 3) ฝาย 3 แห่ง (หมู่ 6,7,10)
- 4) บ่อบาดาล 183 บ่อ

2.1.18 ระบบประปา

ระบบประปาหมู่บ้าน 2 หมู่บ้าน (หมู่ 2 บางส่วน)
ระบบประปาส่วนภูมิภาค 10 หมู่บ้าน (หมู่ 1-10)

2.1.19 ทรัพยากรธรรมชาติในพื้นที่

มีพื้นที่ป่าสาธารณประโยชน์จำนวนหนึ่งเพื่อใช้ประโยชน์ในกิจการของเทศบาล

2.1.20 มวลชนจัดตั้ง

- อปพร.	จำนวน 105 คน
- ตำรวจหมู่บ้าน รุ่นที่ 1 (28 ก.ย. 50)	จำนวน 42 คน
- หนึ่งตำบลหนึ่งทีมกู้ชีพกู้ภัย (OTOS) 1 รุ่น	จำนวน 9 คน
- อาสาสมัครสาธารณสุขประจำหมู่บ้าน (อสม.)	จำนวน 156 คน
- อาสาสมัครปกป้องสถาบัน (อสป.)	จำนวน 202 คน
- อาสาสมัครดูแลผู้สูงอายุที่บ้าน (อผส.)	จำนวน 40 คน
- อาสาสมัครพัฒนาสังคมและความมั่นคงของมนุษย์ (อพม.)	จำนวน 10 คน
- อาสาสมัครแรงงาน (อสร.)	จำนวน 1 คน
- หมออดิน	จำนวน 1 คน

2.2 ข้อมูลเกี่ยวกับศักยภาพของท้องถิ่น

2.2.1 ศักยภาพของเทศบาลตำบลคำน้ำแซบ

(1) ตราสัญลักษณ์

เทวดาทรงกวาง

(2) วิสัยทัศน์ตำบล (VISION)

“ตำบลน่าอยู่ เศรษฐกิจเข้มแข็ง สิ่งแวดล้อมดี คนมีคุณภาพ การบริหารจัดการดี”

(3) พันธกิจการพัฒนาท้องถิ่น (MISSION)

1. การพัฒนาตำบลให้น่าอยู่มีความเข้มแข็ง โดยได้รับการสาธารณสุขโครงสร้างพื้นฐานที่จำเป็น เพื่อรองรับการขยายตัวของชุมชนและเศรษฐกิจ
2. การบำรุง รักษา อนุรักษ์แหล่งน้ำธรรมชาติ การกำจัดขยะมูลฝอย สิ่งปฏิกูลและมลภาวะเพื่อสิ่งแวดล้อมที่ดีอย่างยั่งยืน
3. ส่งเสริมและพัฒนาศักยภาพของคนให้ได้รับการศึกษา ครอบครัวและชุมชนมีความเข้มแข็ง พึ่งพาตนเองได้ สุขภาพแข็งแรง สมบูรณ์ และปลอดภัยเสถียร
4. การพัฒนาระบบการบริหารจัดการแบบมีส่วนร่วมทุกภาคส่วน
5. การพัฒนาเศรษฐกิจชุมชน ส่งเสริมสินค้าหนึ่งตำบลหนึ่งผลิตภัณฑ์ (OTOP) ยกระดับรายได้ของประชาชนให้เพียงพอต่อการดำรงชีวิตอย่างยั่งยืนพัฒนาคุณภาพชีวิต

(4) ภารกิจหลัก

พัฒนาองค์กร พัฒนาตำบลให้น่าอยู่มีศักยภาพสูงสุด เพื่อรองรับการขยายตัวของชุมชนและเศรษฐกิจ ตอบสนองความต้องการของประชาชนอย่างมีประสิทธิภาพ

1. ส่งเสริมองค์กรให้มีความเข้มแข็ง มีการบริหารจัดการที่ตอบสนองความต้องการของประชาชนในท้องถิ่น และมีการบูรณาการแก้ไขปัญหาได้อย่างมีประสิทธิภาพ
2. สร้างกลไกการตรวจสอบความโปร่งใสในการบริหารจัดการองค์กร
3. พัฒนาตำบลให้มีศักยภาพสูงสุด พัฒนาคนให้มีคุณภาพชีวิตที่ดี
4. พัฒนาบุคลากรในองค์กรให้มีประสิทธิภาพในการทำงาน
5. ปฏิบัติงานร่วมกันหรือสนับสนุนการปฏิบัติงานของหน่วยงานอื่นๆ ในตำบลให้เกิดการบูรณาการร่วมกัน

ยั่งยืน

(5) จุดมุ่งหมายเพื่อการพัฒนา (Goals)

1. การได้รับการด้านโครงสร้างพื้นฐานให้มีความสะดวก รวดเร็ว และเสมอภาค
2. มลภาวะและสิ่งแวดล้อมไม่เป็นมลพิษเพื่อบ้านเรือนและชุมชนน่าอยู่ มีความสงบสุข
3. ประชาชนมีศักยภาพ ได้รับการศึกษาสามารถพึ่งตนเองได้และห่างไกลยาเสพติด
4. การบริหารจัดการที่ดีแบบบูรณาการและมีส่วนร่วม
5. ประชาชนมีอาชีพ มีรายได้เพียงพอต่อการดำรงชีพ

(6) จำนวนบุคลากร

กอง	พนักงานเทศบาล (คน)	ลูกจ้างประจำ (คน)	พนักงานจ้างตามภารกิจ (คน)	พนักงานจ้างทั่วไป (คน)	คณงานจ้างเหมา	รวม
สำนักปลัด	8	1	7	6	8	33
กองคลัง	3	-	4	-	2	12
กองช่าง	3	-	3	4	7	16
กองการศึกษาฯ	4	-	-	3	1	10
รวมทั้งสิ้น	18	1	14	13	18	71

(7) สมาชิกสภาเทศบาลตำบลค่าน้ำแซบ จำนวน 12 คน การเลือกตั้งแบ่งเป็น 2 เขตเลือกตั้ง

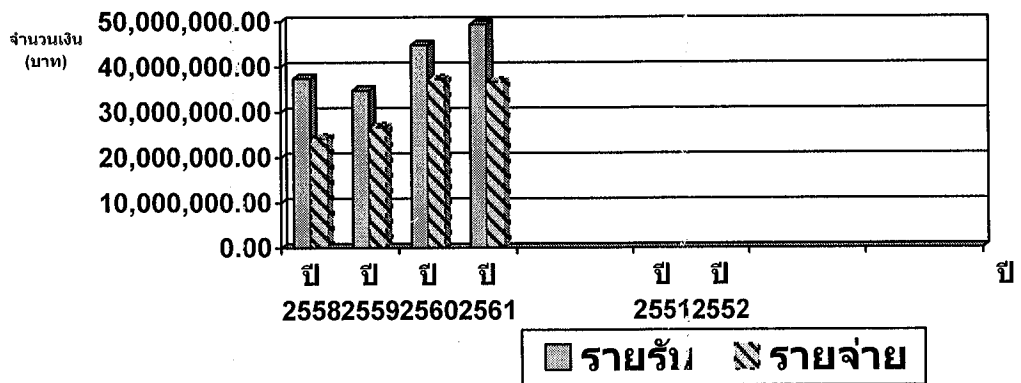
- เขตเลือกตั้งที่ 1 ประกอบด้วย หมู่ 1, 2, 4, 9 (มีสมาชิกสภาเทศบาลได้ 6 คน)
- เขตเลือกตั้งที่ 2 ประกอบด้วย หมู่ 3, 5, 6, 7, 8, 10 (มีสมาชิกสภาเทศบาลได้ 6 คน)

องค์การบริหารส่วนตำบลค่าน้ำแซบ ยกฐานะเป็นเทศบาลตำบลค่าน้ำแซบ ตามประกาศกระทรวงมหาดไทย ลงวันที่ 27 ตุลาคม 2552

เทศบาลตำบลค่าน้ำแซบ ปรับเป็นเทศบาลขนาดกลาง ตามมติเห็นชอบของที่ประชุมคณะกรรมการพนักงานเทศบาลจังหวัดอุบลราชธานี ครั้งที่ 1/2556 วันที่ 31 มกราคม 2556 จึงประกาศปรับขนาดเมื่อวันที่ 6 มีนาคม 2556

(8) รายรับ-รายจ่ายของเทศบาลตำบลค่าน้ำแซบ (รวมเงินอุดหนุน) ปีงบประมาณ 2558-2561

ปีงบประมาณ	รายรับจริง	รายจ่ายจริง
2558	37,428,416.47	24,204,145.98
2559	34,774,698.03	26,679,942.34
2560	44,796,095.57	37,277,090.94
2561	49,346,063.81	36,688,029.77



(9) รายได้เฉลี่ยครัวเรือน (ข้อมูล จปฐ. ระดับตำบล ปี 2562)

หมู่บ้าน	หมู่ที่	รายได้เฉลี่ยต่อครัวเรือนต่อเดือน	รายได้เฉลี่ยต่อคนต่อปี (บาท/ปี)
บ้านท่าช้างเหล็ก	1	28,857.35	100,213.18
บ้านโพธิ์มูล	2	16,537.55	73,862.78
บ้านค่านางรวาย	3	32,414.48	106,777.12
บ้านเพี้ยเก่า	4	24,927.12	95,873.55
บ้านช่างหม้อ	5	12,173.08	52,613.87
บ้านนิมิตรใหม่พัฒนา	6	24,485.60	100,847.46
บ้านค่านางรวายใต้	7	19,890.07	86,292.31
บ้านท่าช้างเหล็ก	8	20,582.02	89,812.46
บ้านท่าช้างเหล็ก	9	21,565.55	92,130.39
บ้านค่านางรวาย	10	26,689.49	105,853.22
เฉลี่ยทั้งสิ้น		22,779.29	90,977.32

2.2.2 ศักยภาพของชุมชนและพื้นที่

จุดเด่นของพื้นที่

ตำบลค่าน้ำแซบ มีพื้นที่เหมาะแก่การทำธุรกิจหลายประเภทเพราะสะดวกต่อการขนส่งทั้งทางบกและทางอากาศ เส้นทางคมนาคมเชื่อมโยงหลายจังหวัด แรงงานในพื้นที่หาง่าย ต้นทุนไม่สูง สภาพดินฟ้าอากาศอำนวย อยู่ใกล้ตัวเมือง การซื้อขายเป็นไปด้วยความคล่องตัว

2.2.3 ศักยภาพด้านเครื่องมืออุปกรณ์ต่าง ๆ

เทศบาลตำบลคำน้ำแซบ ได้มีการพัฒนาศักยภาพในด้านเครื่องมืออุปกรณ์ต่าง ๆ เพื่อให้สามารถทำงานได้สะดวก ทันท่วง และมีประสิทธิภาพ ดังนี้

ครุภัณฑ์สำนักงาน

- | | | |
|----------------------|-------|-----------|
| 1. เครื่องถ่ายเอกสาร | จำนวน | 2 เครื่อง |
| 2. เครื่องสแกนเนอร์ | จำนวน | 1 เครื่อง |

ครุภัณฑ์คอมพิวเตอร์

- | | | |
|--------------------------|-------|------------|
| 1. จัดซื้อเองแบบตั้งโต๊ะ | จำนวน | 13 เครื่อง |
| 2. จัดซื้อเองแบบโน้ตบุ๊ก | จำนวน | 11 เครื่อง |

ครุภัณฑ์งานบ้านงานครัว

- | | | |
|----------------------|-------|-----------|
| 1. ตู้เย็น | จำนวน | 3 หลัง |
| 2. กระจกน้ำร้อนไฟฟ้า | จำนวน | 3 ใบ |
| 3. เครื่องตัดหญ้า | จำนวน | 5 เครื่อง |

ครุภัณฑ์วิทยาศาสตร์หรือการแพทย์

- | | | |
|-----------------------|-------|-----------|
| 1. เครื่องพ่นหมอกควัน | จำนวน | 2 เครื่อง |
|-----------------------|-------|-----------|

ครุภัณฑ์สำรวจ

- | | | |
|-------------------------|-------|-------|
| 1. กล้องระดับ | จำนวน | 1 ตัว |
| 2. ไม้ระดับ | จำนวน | 1 ชุด |
| 3. ล้อวัดระยะแบบเดินตาม | จำนวน | - อัน |

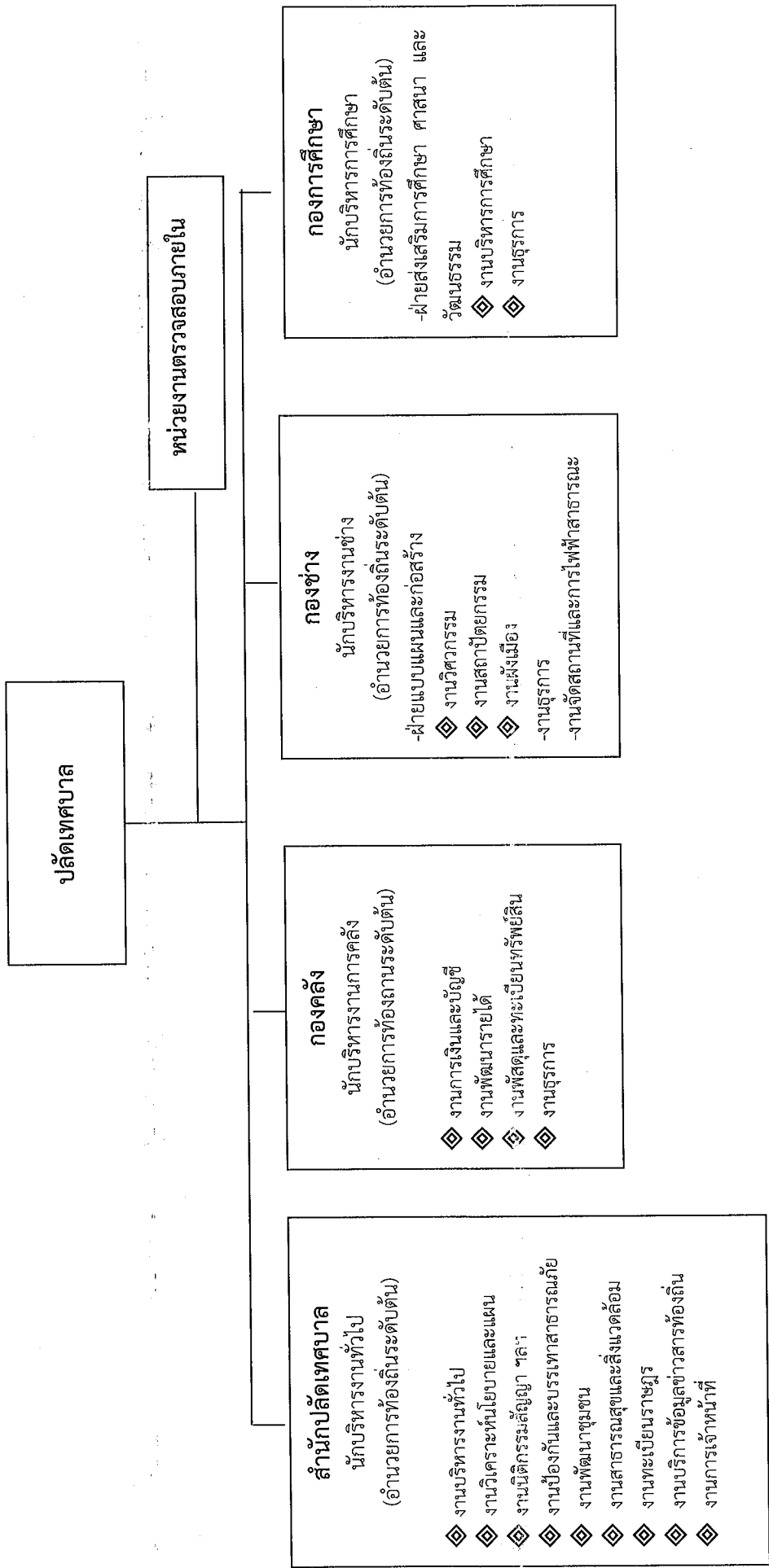
ครุภัณฑ์ยานพาหนะและขนส่ง

- | | | |
|--|-------|-------|
| 1. รถบรรทุกขยะ | จำนวน | 2 คัน |
| 2. รถจักรยานยนต์แบบ 4 จังหวะ | จำนวน | 3 คัน |
| 3. รถบรรทุกน้ำ ขนาด 10,000 ลิตร
(หมายเลขทะเบียน ป 2862 อบ.) | จำนวน | 1 คัน |
| 4. เรือท้องแบน (1274) | จำนวน | 1 ลำ |
| 5. รถยนต์ (กจ 4763 อบ) | จำนวน | 1 คัน |
| 6. รถยนต์ (บม 7136 อบ) | จำนวน | 1 คัน |
| 7. รถกู้ภัยเคลื่อนที่เร็ว (81-7134) | จำนวน | 1 คัน |

ครุภัณฑ์โฆษณาและเผยแพร่

- | | | |
|-------------------------------------|-------|-----------|
| 1. เครื่องโปรเจ็คเตอร์พร้อมโน้ตบุ๊ก | จำนวน | 1 เครื่อง |
| 2. กล้องวิดีโอ | จำนวน | 1 เครื่อง |
| 3. กล้องดิจิตอล | จำนวน | 4 เครื่อง |

โครงสร้างการแบ่งส่วนราชการเทศบาลตำบลค้ำน้ำแซบ



2.3 จุดยืนทางยุทธศาสตร์ (Positioning) ของ อปท.

พันธกิจและภารกิจหลักของเทศบาลมุ่งเน้นการพัฒนาตำบลให้น่าอยู่มีความเข้มแข็ง โดยได้รับบริการสาธารณะโครงสร้างพื้นฐานที่จำเป็น เพื่อรองรับการขยายตัวของชุมชนและเศรษฐกิจ ตอบสนองความต้องการของประชาชนอย่างมีประสิทธิภาพ ประกอบกับตำบลค้ำน้ำแซบเป็นตำบลที่มีเส้นทางคมนาคมเชื่อมไปยังจังหวัดต่างๆ และประเทศเพื่อนบ้าน จึงกำหนดจุดยืนทางยุทธศาสตร์ (Positioning) เทศบาลตำบลค้ำน้ำแซบ ว่า “ เส้นทางคมนาคมได้มาตรฐาน “

บทที่ 3
แผนยุทธศาสตร์

3.1 กรอบแนวคิดในการจัดทำยุทธศาสตร์การพัฒนาท้องถิ่น

3.1.1 การพัฒนาตามยุทธศาสตร์ คสช. แผนพัฒนาเศรษฐกิจและสังคมแห่งชาติ นโยบายรัฐบาล ยุทธศาสตร์การพัฒนาจังหวัด ยุทธศาสตร์การพัฒนาของ อปท.ในเขตจังหวัด ยุทธศาสตร์อำเภอ

1) แผนยุทธศาสตร์ชาติ 20 ปี

ยุทธศาสตร์ชาติ 20 ปี (พ.ศ.2561-2580) ในการที่จะบรรลุวิสัยทัศน์และทำให้ประเทศไทยพัฒนาไปสู่อนาคตที่พึงประสงค์นั้น “ประเทศไทยมีความมั่นคง มั่งคั่ง ยั่งยืน เป็นประเทศพัฒนาแล้ว ด้วยการพัฒนาตามหลักปรัชญาของเศรษฐกิจพอเพียง” หรือคติพจน์ประจำชาติ “มั่นคง มั่งคั่ง ยั่งยืน” เพื่อให้ประเทศมีขีดความสามารถในการแข่งขัน มีรายได้สูงอยู่ในกลุ่มประเทศพัฒนาแล้ว คนไทยมีความสุข อยู่ดี กินดี สังคมมีความมั่นคงเสมอภาคและเป็นธรรม ประกอบด้วย 6 ยุทธศาสตร์ ได้แก่

- (1) ยุทธศาสตร์ด้านความมั่นคง
- (2) ยุทธศาสตร์ด้านการสร้างความสามารถในการแข่งขัน
- (3) ยุทธศาสตร์การพัฒนาและเสริมสร้างศักยภาพคน
- (4) ยุทธศาสตร์ด้านการสร้างโอกาสความเสมอภาคและเท่าเทียมกันทางสังคม
- (5) ยุทธศาสตร์ด้านการสร้างการเติบโตบนคุณภาพชีวิตที่เป็นมิตรกับสิ่งแวดล้อม
- (6) ยุทธศาสตร์ด้านการปรับสมดุลและพัฒนาระบบการบริหารจัดการภาครัฐ

วิสัยทัศน์ประเทศไทย 2580

“ประเทศไทยมีความมั่นคง มั่งคั่ง ยั่งยืน เป็นประเทศพัฒนาแล้ว ด้วยการพัฒนาตามหลักปรัชญาของเศรษฐกิจพอเพียง”

2) แผนพัฒนาเศรษฐกิจและสังคมแห่งชาติ ฉบับที่ 12

เป้าหมายสำคัญของแผนพัฒนาเศรษฐกิจและสังคมแห่งชาติ ฉบับที่ 12 (พ.ศ.2560-2564)

- 1) คนไทยทุกคนมีคุณภาพสามารถปรับตัวรองรับสังคมสูงวัยและบริบทการพัฒนาในอนาคต
- 2) สังคมมีความเหลื่อมล้ำน้อยลง สัดส่วนประชากรที่อยู่ใต้เส้นความยากจนลดลงเหลือร้อยละ 7.4

3) มีระบบเศรษฐกิจที่เข้มแข็งและแข่งขันได้

4) รักษาทุนทางธรรมชาติและคุณภาพสิ่งแวดล้อมเพื่อสนับสนุนการเติบโตที่เป็นมิตรกับสิ่งแวดล้อม มีความมั่นคงอาหาร พลังงาน และน้ำ โดยเพิ่มพื้นที่ป่าให้ได้ร้อยละ 40 ของพื้นที่ประเทศ

5) มีความมั่นคงในเอกราชและอธิปไตย สังคมปลอดภัย สามัคคี สร้างภาพลักษณ์ดี และเพิ่มความเชื่อมั่นของนานาชาติต่อประเทศไทย

6) มีระบบบริหารจัดการภาครัฐที่มีประสิทธิภาพ ทันสมัย โปร่งใส ตรวจสอบได้ กระจายอำนาจและมีส่วนร่วมจากประชาชน ประสิทธิภาพการบริหารจัดการและการให้บริการของภาครัฐ และประสิทธิภาพการประกอบธุรกิจของประเทศอยู่ในอันดับสองของอาเซียน คะแนนดัชนีภาพลักษณ์คอร์รัปชันให้อยู่สูงกว่าร้อยละ 50

- ยุทธศาสตร์ของแผนพัฒนาฯ ฉบับที่ 12 ประกอบด้วย 10 ยุทธศาสตร์หลัก ดังนี้
- ยุทธศาสตร์ที่ 1 การเสริมสร้างและพัฒนาศักยภาพทุนมนุษย์
 - ยุทธศาสตร์ที่ 2 การสร้างความเป็นธรรมลดความเหลื่อมล้ำในสังคม
 - ยุทธศาสตร์ที่ 3 การสร้างความเข้มแข็งทางเศรษฐกิจและแข่งขันได้อย่างยั่งยืน
 - ยุทธศาสตร์ที่ 4 การเติบโตที่เป็นมิตรกับสิ่งแวดล้อมเพื่อการพัฒนาอย่างยั่งยืน
 - ยุทธศาสตร์ที่ 5 การเสริมสร้างความมั่นคงแห่งชาติเพื่อการพัฒนาประเทศสู่ความมั่งคั่งและ

ยั่งยืน

ยุทธศาสตร์ที่ 6 การบริหารจัดการในภาครัฐ การป้องกันการทุจริตประพฤติมิชอบ และ
ธรรมาภิบาลในสังคมไทย

- ยุทธศาสตร์ที่ 7 การพัฒนาโครงสร้างพื้นฐานและระบบโลจิสติกส์
- ยุทธศาสตร์ที่ 8 การพัฒนาวิทยาศาสตร์ เทคโนโลยี วิจัย และนวัตกรรม
- ยุทธศาสตร์ที่ 9 การพัฒนาภูมิภาค เมือง และพื้นที่เศรษฐกิจ
- ยุทธศาสตร์ที่ 10 ความร่วมมือระหว่างประเทศเพื่อการพัฒนา

3) แผนพัฒนาจังหวัดอุบลราชธานี (พ.ศ.2561-2564)

วิสัยทัศน์

“เมืองน่าอยู่ทันสมัย ประตูกู้การค้าการลงทุน ท่องเที่ยวหลายมิติ เกษตรสู่สากล”

คำนิยาม

วิสัยทัศน์	ความหมาย
เมืองน่าอยู่ทันสมัย	- การพัฒนาเมืองให้มีระบบ ระเบียบ วินัย มีการวางผังเมืองที่เป็นเอกลักษณ์ ระบบขนส่งมวลชน ภายในจังหวัดให้ทันสมัย เพื่อสามารถเชื่อมโยงกับการคมนาคมหลักทั้งทางอากาศ ทางรถไฟ และทางถนน คุณภาพชีวิตของประชาชน ทั้งในการชีวิตความเป็นอยู่ การศึกษา การสาธารณสุข และในด้านวัฒนธรรมประเพณีอันดีงาม การเสริมสร้างความมั่นคง และความปลอดภัยในชีวิตและทรัพย์สินของประชาชน ทั้งจากปัญหาอาชญากรรม อุบัติภัย/ภัยธรรมชาติ ยาเสพติด ฯ การแก้ปัญหา และการดูแลด้านทรัพยากรธรรมชาติและสิ่งแวดล้อม การพัฒนาปรับปรุงและเสริมสร้างระบบสาธารณูปโภค (เช่น ไฟฟ้า ประปา โทรศัพท์) ให้ครอบคลุมพื้นที่
ประตูกู้การค้าการลงทุน	- การส่งเสริมการค้าชายแดน การเป็นเมืองศูนย์กลางการค้าการลงทุนในภูมิภาค และเมืองที่มีการเจริญเติบโตทางการค้าการลงทุน มีเส้นทางคมนาคม เป็นจุดกระจายสินค้าทั้งส่งออกและนำเข้า ที่ส่งเสริมการติดต่อการค้าการลงทุนในภูมิภาคนี้

วิสัยทัศน์	ความหมาย
ท่องเที่ยวหลายมิติ	- การมีการท่องเที่ยวที่หลากหลายและเป็นที่ยอมรับของนักท่องเที่ยวเช่นการท่องเที่ยวเชิงวัฒนธรรมประเพณี/การท่องเที่ยวทางธรรมชาติ/การท่องเที่ยวอื่น ๆ ที่มนุษย์สร้างขึ้น เป็นต้น รวมทั้งมีการพัฒนาคุณภาพแหล่งท่องเที่ยวและกิจกรรมทางการท่องเที่ยว การส่งเสริมและยกระดับศักยภาพของบุคลากรทางการท่องเที่ยว ให้เกิดการมีส่วนร่วมในการบริหารจัดการการท่องเที่ยวระหว่างภาครัฐ เอกชนและชุมชน และสนับสนุนการขยายฐานตลาดนักท่องเที่ยวใหม่
เกษตรสู่สากล	- ยกระดับการผลิตและการแปรรูปสินค้าเกษตร เพื่อจำหน่ายในระดับสากล โดยใช้เทคโนโลยีและนวัตกรรม การสร้างเครือข่ายเกษตรกรในการแลกเปลี่ยนเรียนรู้ ความรู้ด้านการเกษตรเป็นมิตรกับสิ่งแวดล้อมเกษตรปลอดภัยปลอดภัยเคมีเกษตรอินทรีย์มีการเชื่อมโยงระหว่างเกษตรกรกับผู้บริโภคและการตลาดการเพิ่มมูลค่าผลผลิต (การแปรรูป)

พันธกิจ

- 1) พัฒนาระบบผังเมือง โครงสร้างพื้นฐานและสาธารณูปโภคให้มีความทันสมัย รองรับการพัฒนาจากส่วนกลางและ การใช้ชีวิตของประชาชนในจังหวัดให้มีความมั่นคง ปลอดภัย
- 2) ยกระดับคุณภาพชีวิตของประชาชนให้พร้อมรับการเปลี่ยนแปลง โดยพัฒนาการศึกษาและสาธารณสุขที่มีคุณภาพ เพมาตรฐาน
- 3) ส่งเสริมและพัฒนาให้จังหวัดเป็นเมืองศูนย์กลางทางการค้าการลงทุนในภูมิภาค
- 4) พัฒนาการท่องเที่ยวบนฐานอัตลักษณ์ของชุมชนและยกระดับคุณภาพของบุคลากรทางการท่องเที่ยว
- 5) ส่งเสริมการผลิตและแปรรูปสินค้าเกษตร โดยใช้เทคโนโลยีและนวัตกรรมสมัยใหม่เพื่อสร้างรายได้และมูลค่าเพิ่ม

เป้าประสงค์รวม

- 1) จังหวัดอุบลราชธานี มีโครงสร้างพื้นฐาน ระบบสาธารณูปโภคที่มีคุณภาพและเป็นมิตรต่อสิ่งแวดล้อม
- 2) ประชาชนทุกช่วงวัย ได้รับการพัฒนาตามศักยภาพ มีคุณภาพชีวิตที่ดี ใช้ชีวิตอย่างมีความสุข ปลอดภัย ภายใต้กระแสการเปลี่ยนแปลงของสังคมโลก
- 3) การขยายตัวด้านเศรษฐกิจ การค้าการลงทุน ของจังหวัดอุบลราชธานีในทุกภาคส่วนมีการเติบโตอย่างต่อเนื่องและกระจายสู่ประชาชนทุกระดับรวมทั้งการเพิ่มปริมาณการส่งออกผลผลิตทางการเกษตร

ตัวชี้วัด / ค่าเป้าหมาย

- 1) ผลิตภัณฑ์มวลรวมของจังหวัดเพิ่มขึ้นอย่างต่อเนื่องทุกปี เป้าหมาย 4 ปี ร้อยละ 6
- 2) ร้อยละของรายได้ต่อหัวของประชากร(Per Capita :GPP) ในพื้นที่เพิ่มขึ้น เป้าหมาย 4 ปี ร้อยละ 10

- 3) ร้อยละของผลคะแนนการสอบในแต่ละระดับชั้น เฉลี่ยทุกกลุ่มสาระการเรียนรู้ เพิ่มขึ้นร้อยละ 1 เป้าหมาย 4 ปี ร้อยละ 54
- 4) สถิติอาชญากรรมลดลงร้อยละ 25 ต่อปี

ลำดับความสำคัญของประเด็นยุทธศาสตร์

จังหวัดอุบลราชธานี กำหนดประเด็นยุทธศาสตร์การพัฒนากลุ่มจังหวัด ไว้ 5 ประเด็นยุทธศาสตร์ ตามลำดับความสำคัญ ดังนี้

- ประเด็นยุทธศาสตร์ที่ ๑ การพัฒนาเมืองน่าอยู่ทันสมัยและเสริมสร้างคุณภาพชีวิตของประชาชน
- ประเด็นยุทธศาสตร์ที่ ๒ การส่งเสริมการค้าและการลงทุน
- ประเด็นยุทธศาสตร์ที่ ๓ การส่งเสริมและการพัฒนาการท่องเที่ยวเชิงคุณภาพ
- ประเด็นยุทธศาสตร์ที่ 4 การยกระดับการผลิตและแปรรูปสินค้าเกษตรสู่สากล
- ประเด็นยุทธศาสตร์ที่ 5 การสร้างความมั่นคงและความปลอดภัยของประชาชน

4) ยุทธศาสตร์การพัฒนาขององค์กรปกครองส่วนท้องถิ่นในเขตจังหวัด

วิสัยทัศน์ “เป็นกลไกขับเคลื่อนท้องถิ่น ให้พัฒนาอย่างยั่งยืน”

ยุทธศาสตร์การพัฒนาของ อปท. ในเขตจังหวัด	แนวทาง
ยุทธศาสตร์ที่ 1 การพัฒนาโครงสร้างพื้นฐาน	<ul style="list-style-type: none">1. วางผังเมืองรองรับการขยายตัวของชุมชน2. พัฒนาระบบการคมนาคมขนส่งที่ได้มาตรฐาน3. พัฒนาระบบชลประทานให้ทั่วถึงและเพียงพอ4. ขยายเขตการบริการไฟฟ้า ประปา รองรับการขยายตัวของชุมชน5. พัฒนาระบบระบายน้ำที่ได้มาตรฐานและทั่วถึง
ยุทธศาสตร์ที่ 2 การส่งเสริมคุณภาพชีวิต	<ul style="list-style-type: none">1. ส่งเสริมการผลิตพืชและสัตว์เศรษฐกิจของจังหวัด2. ส่งเสริมการประกอบอาชีพเสริมแก่ประชาชน3. ส่งเสริมการป้องกัน ดูแล และรักษาสุขภาพประชาชน4. ส่งเสริมสถาบันครอบครัวให้มีความเข้มแข็ง5. ส่งเสริมการจัดการเรียนการสอนในระดับท้องถิ่น
ยุทธศาสตร์ที่ 3 การจัดระเบียบชุมชน สังคม และการรักษาความสงบเรียบร้อย	<ul style="list-style-type: none">1. บูรณาการการจัดระเบียบชุมชน สังคม และการรักษาความสงบเรียบร้อยของทุกภาคส่วน2. เสริมสร้างองค์ความรู้ประชาธิปไตย สิทธิ หน้าที่ และกฎหมายแก่ประชาชน3. ส่งเสริมและบูรณาการระบบการป้องกันและบรรเทาสาธารณภัยของจังหวัด

ยุทธศาสตร์การพัฒนาของ อปท. ในเขตจังหวัด	แนวทาง
	4. ส่งเสริมระบบการตรวจสอบการทำงานภาครัฐโดยประชาชน 5. ส่งเสริมการรวมกลุ่มภาคประชาชนให้เข้มแข็ง
ยุทธศาสตร์ที่ 4 การวางแผนการส่งเสริมการลงทุน พาณิชยกรรม และการท่องเที่ยว	1. ส่งเสริมสนับสนุนการลงทุนให้เกิดแหล่งท่องเที่ยวใหม่ 2. พัฒนาศักยภาพด้านการบริการแก่นักท่องเที่ยว 3. อนุรักษ์และพัฒนาทรัพยากรการท่องเที่ยวของส่วนรวม 4. สร้างเอกลักษณ์ทางวัฒนธรรมเพื่อการท่องเที่ยว 5. พัฒนาระบบบริหารจัดการในแหล่งท่องเที่ยวให้มีคุณภาพ 6. ส่งเสริมการลงทุนและการพาณิชยกรรม
ยุทธศาสตร์ที่ 5 การจัดการทรัพยากรธรรมชาติและสิ่งแวดล้อม	1. บริหารจัดการทรัพยากรป่าไม้ ดินและน้ำ โดยการมีส่วนร่วมของชุมชน 2. พัฒนาระบบการกำจัดขยะและน้ำเสียให้ถูกสุขลักษณะ โดยการมีส่วนร่วมของชุมชน 3. ส่งเสริมให้ชุมชนปลอดภัย 4. จัดให้มีระบบบริหารจัดการพื้นที่สาธารณะ
ยุทธศาสตร์ที่ 6 การบริหารจัดการศิลปวัฒนธรรม จารีตประเพณี และภูมิปัญญาท้องถิ่น	1. อนุรักษ์ ฟื้นฟู ส่งเสริม และเผยแพร่ศิลปวัฒนธรรม จารีตประเพณี และภูมิปัญญาท้องถิ่น 2. จัดให้มีศูนย์การเรียนรู้และการอนุรักษ์ด้านศิลปวัฒนธรรม จารีตประเพณี และภูมิปัญญาท้องถิ่นในชุมชน 3. จัดให้มีศูนย์การเฝ้าระวังทางวัฒนธรรมโดยการมีส่วนร่วมของชุมชน
ยุทธศาสตร์ที่ 7 การบริหารจัดการทรัพยากรขององค์กรปกครองส่วนท้องถิ่น	1. พัฒนาบุคลากรของ อปท. 2. พัฒนาระบบการบริหารงานของ อปท. 3. พัฒนาเครื่องมือ เครื่องจักรกลของ อปท. 4. พัฒนาระบบการบริหารงานเชิงบูรณาการของ อปท.

3.2 ปัจจัยและสถานการณ์การเปลี่ยนแปลงที่มีผลต่อการพัฒนา

การวิเคราะห์ศักยภาพเพื่อประเมินสถานการณ์การพัฒนาในปัจจุบันและโอกาสการพัฒนาในอนาคต
ของท้องถิ่นด้วยเทคนิค SWOT Analysis

การวิเคราะห์ปัจจัยภายใน

ด้าน	จุดแข็ง (Strength)	จุดอ่อน (Weakness)
1. ด้านการบริหาร	<p>1.1 เทศบาลเป็นหน่วยงานส่วนท้องถิ่น มีฐานะเป็นนิติบุคคล มีอิสระในการปกครองตนเอง อิสระในการบริหารงาน การกำหนดนโยบาย การเงินและการคลัง</p> <p>1.2 นายกเทศมนตรี และสมาชิกสภาเทศบาลมาจากการเลือกตั้งโดยตรงของประชาชน</p> <p>1.3 มีพื้นที่หรือเขตการปกครองที่ชัดเจนเหมาะสม</p> <p>1.4 มีอำนาจหน้าที่ที่เหมาะสมต่อการให้บริการและบริหารจัดการ</p> <p>1.5 มีการกำกับดูแลจากรัฐบาล (นายอำเภอ/ผู้ว่าราชการจังหวัด)</p> <p>1.6 ประชาชนมีส่วนร่วมในกระบวนการพัฒนาท้องถิ่น ทั้งในด้านโครงสร้างพื้นฐานและคุณภาพชีวิต โดยใช้เวทีประชาคม</p> <p>1.7 เทศบาลสามารถพัฒนาการจัดเก็บรายได้เพิ่มขึ้น</p> <p>1.8 เทศบาลมีศักยภาพเพียงพอในการรองรับการบริการสาธารณสุขและแก้ไขปัญหาคความเดือดร้อนของประชาชนได้</p> <p>1.9 เป็นหน่วยงานที่มีความใกล้ชิดกับประชาชนมากที่สุด สามารถแก้ปัญหาและตอบสนองความต้องการของประชาชนได้มากที่สุด</p>	<p>1.1 ประชาชนไม่เข้าใจในบทบาทหน้าที่ของเทศบาล</p> <p>1.2 ขาดการประชาสัมพันธ์โครงการ/กิจกรรมและบทบาทหน้าที่ของเทศบาลอย่างต่อเนื่อง</p>

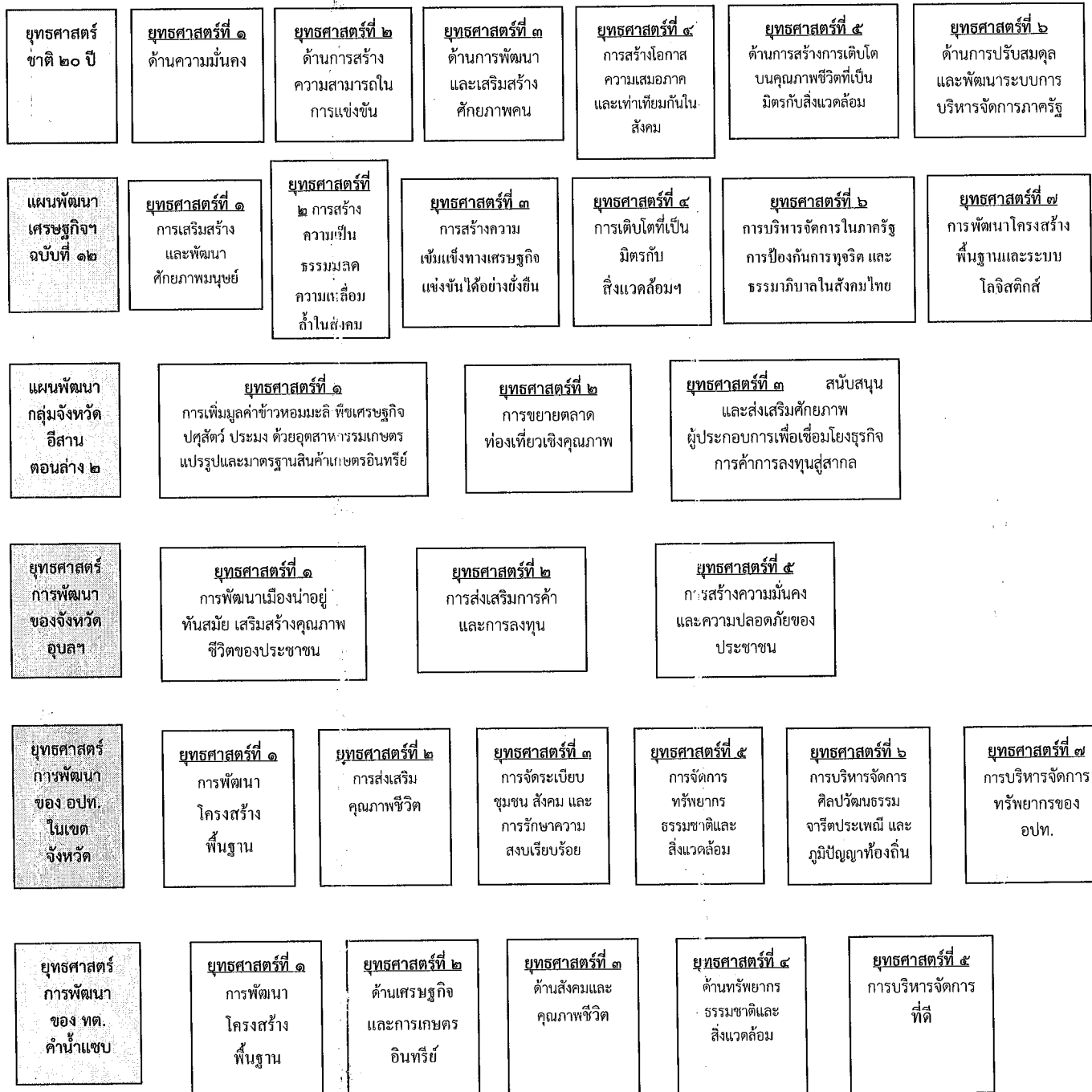
ด้าน	จุดแข็ง (Strength)	จุดอ่อน (Weakness)
2. ด้านระเบียบ กฎหมาย	2.1 ประชาชนมีส่วนร่วมในการปกครองตนเอง และมีอำนาจออกเทศบัญญัติ อันเป็นกฎหมาย ของท้องถิ่นภายใต้ขอบเขตของกฎหมายแม่บท (รัฐธรรมนูญ)	2.1 ประชาชนไม่มีความรู้เรื่องกฎ ระเบียบ กฎหมายที่พึงปฏิบัติของการ ปกครองส่วนท้องถิ่น
3. ด้านบุคลากร	3.1 เทศบาลมีบุคลากร/เจ้าหน้าที่ในการ ปฏิบัติงานของตนเอง	3.1 บุคลากร/เจ้าหน้าที่ที่มีความรู้และ ทักษะในการปฏิบัติงานไม่เพียงพอ ต้องศึกษาค้นคว้า อบรม เพิ่มเติม
4. ด้านงบประมาณ	4.1 เทศบาลมีอิสระในการบริหารจัดการ การเงิน การคลังของตนเอง	4.1 มีข้อจำกัดด้านงบประมาณ (งบประมาณน้อย)
5. ด้านระบบ ฐานข้อมูล	5.1 มีการนำคอมพิวเตอร์และอินเทอร์เน็ตมา ใช้ในการจัดเก็บและค้นหาข้อมูลทำให้ทันต่อ สถานการณ์และการเปลี่ยนแปลง	5.1 บุคลากร/เจ้าหน้าที่ผู้ปฏิบัติงาน ในด้านการจัดระบบฐานข้อมูลขาด ความรู้ ความชำนาญเฉพาะด้าน
6. ด้านการ ประสานงาน ความร่วมมือ	6.1 มีการประสานความร่วมมือระหว่าง อปท. (อบต./เทศบาล) และระหว่างหน่วยงานอื่น เพื่อ บูรณาการการปฏิบัติงานประหยัดงบประมาณ และลดความซ้ำซ้อน	
7. ด้านทรัพยากร เครื่องมือและ อุปกรณ์ในการ ทำงาน	7.1 มีคอมพิวเตอร์แบบตั้งโต๊ะ คอมพิวเตอร์ โน้ตบุ๊ก เพียงพอต่อการปฏิบัติงาน 7.2 มีเครื่องถ่ายเอกสาร จำนวน 2 เครื่อง 7.3 มีระบบอินเทอร์เน็ตไร้สายใช้ในการปฏิบัติงาน และสืบค้นข้อมูล เพียงพอ	7.1 ขาดการบำรุงรักษาครุภัณฑ์ อุปกรณ์ต่างๆ อย่างสม่ำเสมอ 7.2 วัสดุ อุปกรณ์ ครุภัณฑ์ ต่างๆ เมื่อ ชำรุด ค่าซ่อมแซม บำรุงรักษามีราคา สูง ไม่คุ้มค่า
8. ด้านการ มีส่วนร่วม	เทศบาลตำบลค้ำน้ำแซบ มี 10 หมู่บ้าน มี พื้นที่ 12.01 ตารางกิโลเมตร	8.1 ประชาชนขาดการมีส่วนร่วมใน การพัฒนาอย่างจริงจัง

การวิเคราะห์ปัจจัยภายนอก

ด้าน	โอกาส (Opportunity)	อุปสรรค/ข้อจำกัด (Threat)
1. ด้านการเมือง	<p>1.1 การเลือกตั้งทำให้ประชาชนรู้จักการมีส่วนร่วมในการปกครองตนเอง เพราะเปิดโอกาสให้ประชาชนได้เข้าไปมีส่วนร่วมทางการเมืองโดยการเลือกตั้งในท้องถิ่นตนเอง</p> <p>1.2 ประชาชนเกิดสำนึกเห็นความสำคัญของตนเอง ต่อท้องถิ่น ประชาชนมีส่วนร่วมในการแสดงความคิดเห็นในเวทีประชาคมหมู่บ้าน ทำให้รู้ถึงปัญหาอุปสรรค และช่วยกันแก้ไขปัญหาของท้องถิ่นตนเอง</p> <p>1.3 ประชาชนเกิดความรักและหวงแหนระบอบประชาธิปไตย ทำให้สนใจการเมืองการเลือกตั้งมากขึ้น</p> <p>1.4 เป็นแหล่งสร้างผู้นำทางการเมืองการบริหารของประเทศในอนาคต</p>	
2. ด้านเศรษฐกิจ	<p>2.1 เทศบาลตำบลค้ำน้ำแซบ มีพื้นที่เหมาะแก่การทำธุรกิจหลายประเภท เพราะมีเส้นทางสัญจรไปมาสะดวก ทั้งการขนส่งทางบก ทางน้ำ และอยู่ใกล้ตัวเมือง</p> <p>2.2 มีพื้นที่เหมาะแก่การทำเกษตร เพราะสภาพดินฟ้าอากาศเอื้ออำนวย ใกล้แหล่งน้ำ แรงงานในพื้นที่หาง่าย ต้นทุนการผลิตต่ำ</p> <p>2.3 สามารถรองรับการขยายตัวของเมืองและการลงทุนได้</p> <p>2.4 มีเส้นทางคมนาคมสายหลักเชื่อมไปสู่หลายจังหวัด สามารถรองรับการขยายตัวของการลงทุนทางเศรษฐกิจได้เป็นอย่างดี</p>	<p>2.1 ประชาชน/เกษตรกรขาดความรู้ในการประกอบอาชีพเสริม</p> <p>2.2 กลุ่มอาชีพ/กลุ่มสตรีต่างๆ ยังไม่เข้มแข็ง ขาดการบริหารจัดการกลุ่มที่มีประสิทธิภาพ</p> <p>2.3 งบประมาณในการสนับสนุนการจัดตั้งกลุ่มจากภาครัฐไม่เพียงพอ</p> <p>2.4 ขาดการบริหารจัดการด้านการตลาดที่ดี</p> <p>2.5 ไม่มีแหล่งจำหน่ายผลผลิตทางการเกษตรที่แน่นอน</p>

ด้าน	โอกาส (Opportunity)	อุปสรรค/ข้อจำกัด (Threat)
3. ด้านสังคม การศึกษา ศาสนา และ วัฒนธรรม	<p>3.1 ประชาชน/ชุมชนเข้มแข็งเพราะได้รับการบริการสาธารณะด้านโครงสร้างพื้นฐานต่างๆ ครบถ้วน</p> <p>3.2 ประชาชนให้ความสำคัญกับวันสำคัญต่างๆ ตามประเพณี โดยการเข้าร่วมกิจกรรมต่างๆ</p> <p>3.3 ประชาชนนิยมเข้าวัดฟังธรรม</p> <p>3.4 มีศูนย์พัฒนาเด็กเล็ก 1 แห่ง , โรงเรียนประถมศึกษา 3 แห่ง , โรงเรียนมัธยมศึกษา 1 แห่ง สามารถรองรับการศึกษาของเด็กเยาวชนได้อย่างเพียงพอ</p> <p>3.5 มีโรงพยาบาลของรัฐ 1 แห่ง และมี รพ.สต. 1 แห่ง สามารถรองรับและให้บริการรักษาสุขภาพอนามัยของประชาชนได้อย่างเพียงพอ</p>	<p>3.1 ประชาชนขาดความรู้ ความเข้าใจถึงประโยชน์ที่จะได้รับจากการรวมกลุ่ม</p> <p>3.2 การรวมกลุ่มของประชาชนเป็นไปได้ยาก กลุ่มไม่เข้มแข็ง</p>
4. นโยบาย รัฐบาล	<p>4.1 นโยบายป้องกันและแก้ไขปัญหายาเสพติด</p> <p>4.1.1 สร้างความเข้มแข็งให้กับหมู่บ้าน/ชุมชน เพื่อทำให้เกิดหมู่บ้าน/ชุมชนเข้มแข็งเอาชนะยาเสพติด</p> <p>4.1.2 ลดการแพร่ระบาดของยาเสพติดในหมู่บ้าน/ชุมชน</p> <p>4.1.3 ประชาชนมีส่วนร่วมเป็นพลังแผ่นดินหยุดยั้งการขยายตัวและลดระดับความรุนแรงของปัญหาเสพติด</p> <p>4.2 นโยบายรัฐบาลส่งเสริมการกระจายอำนาจการปกครองสู่ท้องถิ่นโดยสร้างดุลยภาพระหว่างการกำกับดูแลและความเป็นอิสระของท้องถิ่นในการบริหารจัดการงบประมาณและบุคลากรของท้องถิ่น</p>	<p>4.1 การรณรงค์ป้องกันยาเสพติดมีน้อย</p> <p>4.2 เยาวชนขาดความรู้ ความเข้าใจในเรื่องโทษและอันตรายของยาเสพติด</p> <p>4.3 มีการแพร่ระบาดของยาเสพติดในชุมชน</p> <p>4.4 เยาวชนไม่ศึกษาต่อ</p> <p>4.5 การจัดสรรงบประมาณของภาครัฐไม่เพียงพอต่อการดำเนินงานตามแผนพัฒนา</p>
5. ด้าน เทคโนโลยี	<p>5.1 มีการนำความรู้สมัยใหม่และการบริหารจัดการมาใช้เพื่อเชื่อมโยงสินค้าจากชุมชนสู่ตลาดในประเทศด้วยระบบร้านค้าและเครือข่ายอินเทอร์เน็ต (Internet)</p>	<p>5.1 ขาดเครื่องมือ อุปกรณ์ในการทำงานที่ทันสมัยเพียงพอ</p>

ความเชื่อมโยงยุทธศาสตร์การพัฒนากับยุทธศาสตร์การพัฒนาของเทศบาลตำบลค้ำน้ำแซบในภาพรวม



บทที่ 4

รายละเอียดแผนยุทธศาสตร์การพัฒนา

4. ประเด็นยุทธศาสตร์ แนวทางการพัฒนาและตัวชี้วัด

4.1) ยุทธศาสตร์ เป้าประสงค์ ตัวชี้วัด

4.1.1) ยุทธศาสตร์การพัฒนาด้านโครงสร้างพื้นฐาน

- 1) พันธกิจ ก่อสร้างเส้นทางคมนาคมและขนส่ง
- 2) เป้าประสงค์ ระบบสาธารณูปโภค สาธารณูปการ และเส้นทางคมนาคม
ที่ได้มาตรฐาน

เป้าประสงค์	ตัวชี้วัด/ค่าเป้าหมาย
เส้นทางคมนาคมที่ได้มาตรฐาน	ร้อยละของถนนที่ได้มาตรฐานเพิ่มขึ้น

3) กลยุทธ์/แนวทางการพัฒนา

แนวทางที่ 1 ก่อสร้าง ปรับปรุง บำรุงรักษาถนน และทางระบายน้ำให้เป็นไปด้วย

ความสะดวก

แนวทางที่ 2 ขยายเขตไฟฟ้าและติดตั้ง/ซ่อมแซมไฟฟ้าให้แสงสว่าง

แนวทางที่ 3 ปรับปรุงการบริการประปา

แนวทางการพัฒนา	ตัวชี้วัดแนวทางการพัฒนา
ก่อสร้าง ปรับปรุง บำรุงรักษาถนน คลอง และทางระบายน้ำให้เป็นไปด้วยความสะดวก	ร้อยละความพึงพอใจของผู้สัญจร
ขยายเขตไฟฟ้าและติดตั้ง/ซ่อมแซมไฟฟ้าให้แสงสว่าง	ร้อยละของครัวเรือนที่มีไฟฟ้าใช้เพียงพอ
ปรับปรุงการบริการประปา	ร้อยละของครัวเรือนที่มีน้ำประปาใช้เพียงพอ

4) หน่วยงานรับผิดชอบหลัก กองช่าง

5) ความเชื่อมโยงยุทธศาสตร์

ยุทธศาสตร์	ความเชื่อมโยงกับยุทธศาสตร์
ยุทธศาสตร์ อปท.	ยุทธศาสตร์ที่ 1 การพัฒนาด้านโครงสร้างพื้นฐาน
ยุทธศาสตร์ชาติ 20 ปี	ยุทธศาสตร์ที่ 2 ด้านการสร้างความสามารถในการแข่งขัน
แผนพัฒนาเศรษฐกิจและสังคมฯ ฉบับที่ 12	ยุทธศาสตร์ที่ 7 การพัฒนาโครงสร้างพื้นฐานและระบบโลจิสติกส์
แผนพัฒนาจังหวัด	ยุทธศาสตร์ที่ 1 การพัฒนาเมืองน่าอยู่ทันสมัยและเสริมสร้างคุณภาพชีวิตของประชาชน
ยุทธศาสตร์การพัฒนา อปท. ในเขตจังหวัด	ยุทธศาสตร์ที่ 1 การพัฒนาโครงสร้างพื้นฐาน

4.1.2) ยุทธศาสตร์การพัฒนาด้านเศรษฐกิจและการเกษตรอินทรีย์

- 1) พันธกิจ ส่งเสริมอาชีพ เพิ่มผลผลิตทางการเกษตรอินทรีย์
- 2) เป้าประสงค์ ประชาชนมีอาชีพ มีรายได้

เป้าประสงค์	ตัวชี้วัด/ค่าเป้าหมาย
ประชาชนมีอาชีพ มีรายได้	ร้อยละครัวเรือนที่มีรายได้เพิ่มขึ้น

3) กลยุทธ์/แนวทางการพัฒนา

แนวทางที่ 1 ส่งเสริมพัฒนาอาชีพให้ประชาชนมีอาชีพที่มั่นคง มีรายได้เพียงพอต่อการดำรงชีพ และเสริมสร้างความเข้มแข็งให้แก่ชุมชน

แนวทางที่ 2 ส่งเสริมศักยภาพและขีดความสามารถในการเพิ่มผลผลิตทางการเกษตรอินทรีย์และเศรษฐกิจพอเพียง

แนวทางการพัฒนา	ตัวชี้วัดแนวทางการพัฒนา
ฝึกอบรมอาชีพ	ร้อยละของครัวเรือนที่เข้ารับการอบรมอาชีพ
เพิ่มผลผลิตทางการเกษตร	ร้อยละของครัวเรือนและกลุ่มอาชีพที่ทำการเกษตรอินทรีย์

4) หน่วยงานรับผิดชอบหลัก สำนักปลัด

5) ความเชื่อมโยงยุทธศาสตร์

ยุทธศาสตร์	ความเชื่อมโยงกับยุทธศาสตร์
ยุทธศาสตร์ อปท.	ยุทธศาสตร์ที่ 2 การพัฒนาด้านเศรษฐกิจและการเกษตรอินทรีย์
ยุทธศาสตร์ชาติ 20 ปี	ยุทธศาสตร์ที่ 2 ด้านการสร้างความสามารถในการแข่งขัน
แผนพัฒนาเศรษฐกิจและสังคมฯ ฉบับที่ 12	ยุทธศาสตร์ที่ 3 การสร้างความเข้มแข็งทางเศรษฐกิจและแข่งขันได้อย่างยั่งยืน
แผนพัฒนาจังหวัด	ยุทธศาสตร์ที่ ๒ การส่งเสริมการค้าและการลงทุน
ยุทธศาสตร์การพัฒนา อปท. ในเขตจังหวัด	ยุทธศาสตร์ที่ 2 การส่งเสริมคุณภาพชีวิต

4.1.3) ยุทธศาสตร์การพัฒนาสังคมและคุณภาพชีวิต

- 1) พันธกิจ พัฒนาคูณภาพชีวิต สร้างความเข้มแข็งให้แก่ชุมชน
- 2) เป้าประสงค์ ประชาชนมีคุณภาพชีวิตที่ดีขึ้น

เป้าประสงค์	ตัวชี้วัด/ค่าเป้าหมาย
ประชาชนมีคุณภาพชีวิตที่ดีขึ้น	ร้อยละของครัวเรือนที่มีคุณภาพชีวิตที่ดีขึ้น

3) กลยุทธ์/แนวทางการพัฒนา

แนวทางการพัฒนา	ตัวชี้วัดแนวทางการพัฒนา
พัฒนาสังคมและเสริมสร้างความเข้มแข็งให้ชุมชน	ร้อยละของประชาชนผู้มีคุณภาพชีวิตที่ดีขึ้น
พัฒนาคูณภาพชีวิตเด็กและเยาวชนด้านการศึกษาและการกีฬา	ร้อยละของเด็กและเยาวชนที่จบการศึกษาภาคบังคับ
ส่งเสริมสุขภาพอนามัยของประชาชนและควบคุมป้องกันโรคติดต่อ	ร้อยละของประชาชนผู้มีสุขภาพดี
ส่งเสริมศาสนา วัฒนธรรม และภูมิปัญญาท้องถิ่น	ร้อยละความพึงพอใจของประชาชนที่เข้าร่วมงาน/กิจกรรม

4) หน่วยงานรับผิดชอบหลัก สำนักปลัด /กองช่าง /กองการศึกษา

5) ความเชื่อมโยงยุทธศาสตร์

ยุทธศาสตร์	ความเชื่อมโยงกับยุทธศาสตร์
ยุทธศาสตร์ อปท.	ยุทธศาสตร์ที่ 3 การพัฒนาด้านสังคมและคุณภาพชีวิต
ยุทธศาสตร์ชาติ 20 ปี	ยุทธศาสตร์ที่ 3 ด้านการพัฒนาและเสริมสร้างศักยภาพมนุษย์ ยุทธศาสตร์ที่ 4 ด้านการสร้างโอกาสความเสมอภาคและเท่าเทียมกันทางสังคม
แผนพัฒนาเศรษฐกิจและสังคมฉบับที่ 12	ยุทธศาสตร์ที่ 1 การเสริมสร้างและพัฒนาศักยภาพทุนมนุษย์ ยุทธศาสตร์ที่ 2 การสร้างความเป็นธรรมลดความเหลื่อมล้ำในสังคม
แผนพัฒนาจังหวัด	ยุทธศาสตร์ที่ 1 การพัฒนาเมืองน่าอยู่ทันสมัยและเสริมสร้างคุณภาพชีวิตของประชาชน
ยุทธศาสตร์การพัฒนา อปท. ในเขตจังหวัด	ยุทธศาสตร์ที่ 2 การส่งเสริมคุณภาพชีวิต ยุทธศาสตร์ที่ 3 การจัดระเบียบชุมชน สังคม และการรักษาความสงบเรียบร้อย ยุทธศาสตร์ที่ 6 การบริหารจัดการศิลปวัฒนธรรม จารีตประเพณี และภูมิปัญญาท้องถิ่น

4.1.4) ยุทธศาสตร์การพัฒนาด้านทรัพยากรธรรมชาติและสิ่งแวดล้อม

- 1) พันธกิจ ปรับปรุง ฟื้นฟู อนุรักษ์ทรัพยากรธรรมชาติและสิ่งแวดล้อม
- 2) เป้าประสงค์ ทรัพยากรธรรมชาติและสิ่งแวดล้อมเกิดการใช้ประโยชน์อย่างคุ้มค่า

เป้าประสงค์	ตัวชี้วัด/ค่าเป้าหมาย
ทรัพยากรธรรมชาติและสิ่งแวดล้อมเกิดการใช้ประโยชน์อย่างคุ้มค่า	ร้อยละของแม่น้ำลำคลองที่มีคุณภาพ ไม่เน่าเสีย ร้อยละของปัญหาสิ่งแวดล้อมลดลง

3) กลยุทธ์/ แนวทางการพัฒนา

แนวทางการพัฒนา	ตัวชี้วัดแนวทางการพัฒนา
การบริหารจัดการทรัพยากรธรรมชาติและสิ่งแวดล้อมให้เกิดการใช้ประโยชน์อย่างคุ้มค่าและยั่งยืน	ร้อยละความพึงพอใจของการจัดกิจกรรมรณรงค์อนุรักษ์สิ่งแวดล้อม
การจัดการและกำจัดขยะมูลฝอย	ร้อยละของปริมาณขยะมูลฝอยที่ลดลง
การแก้ปัญหาภัยพิบัติ	ร้อยละของครัวเรือนผู้ประสบภัยลดลง
การบริหารจัดการด้านพลังงาน	ร้อยละของครัวเรือนที่ร่วมโครงการประหยัดพลังงาน ร้อยละของครัวเรือนที่ประหยัดพลังงานได้

- 4) หน่วยงานรับผิดชอบหลัก กองช่าง / สำนักปลัด
- 5) ความเชื่อมโยงยุทธศาสตร์

ยุทธศาสตร์	ความเชื่อมโยงกับยุทธศาสตร์
ยุทธศาสตร์ อปท.	ยุทธศาสตร์ที่ 4 การพัฒนาทรัพยากรธรรมชาติและสิ่งแวดล้อม
ยุทธศาสตร์ชาติ 20 ปี	ยุทธศาสตร์ที่ 5 ด้านการสร้างการเติบโตบนคุณภาพชีวิตที่เป็นมิตรกับสิ่งแวดล้อม
แผนพัฒนาเศรษฐกิจและสังคมฯ ฉบับที่ 12	ยุทธศาสตร์ที่ 4 การเติบโตที่เป็นมิตรกับสิ่งแวดล้อมเพื่อการพัฒนาอย่างยั่งยืน
แผนพัฒนาจังหวัด	ยุทธศาสตร์ที่ 1 การพัฒนาเมืองน่าอยู่ทันสมัยและเสริมสร้างคุณภาพชีวิตของประชาชน
ยุทธศาสตร์การพัฒนา อปท. ในเขตจังหวัด	ยุทธศาสตร์ที่ 5 การจัดการทรัพยากรธรรมชาติและสิ่งแวดล้อม

4.1.5) ยุทธศาสตร์การพัฒนากิจการบริการจัดการที่ดี

1) พันธกิจ ปรับปรุงประสิทธิภาพการดำเนินงานของเทศบาลและพัฒนาศักยภาพของบุคลากร

2) เป้าประสงค์ การดำเนินงานขององค์กรมีประสิทธิภาพมากขึ้น บุคลากรปฏิบัติงานแบบมุ่งผลสัมฤทธิ์

เป้าประสงค์	ตัวชี้วัด/ค่าเป้าหมาย
การดำเนินงานขององค์กรและบุคลากรมีประสิทธิภาพในการทำงานมากขึ้น	ร้อยละของบุคลากรที่ได้เข้ารับการฝึกอบรมและมีประสิทธิภาพในการปฏิบัติงานมากขึ้น

3) กลยุทธ์/แนวทางการพัฒนา

แนวทางการพัฒนา	ตัวชี้วัดแนวทางการพัฒนา
พัฒนาความรู้ ความเข้าใจของประชาชนในการมีส่วนร่วมในกิจกรรมตามระบอบประชาธิปไตย	ร้อยละของผู้เข้าร่วมกิจกรรมตามระบอบประชาธิปไตย
ปรับปรุงประสิทธิภาพการดำเนินงานของเทศบาลและเพิ่มศักยภาพของบุคลากรให้มีขีดความสามารถในการปฏิบัติงานแบบมุ่งผลสัมฤทธิ์	ร้อยละของบุคลากรที่มีศักยภาพในการปฏิบัติงานเพิ่มขึ้น ร้อยละความพึงพอใจของประชาชนผู้ใช้บริการ

4) หน่วยงานรับผิดชอบหลัก สำนักปลัด / กองคลัง / กองช่าง / กองการศึกษา

5) ความเชื่อมโยงยุทธศาสตร์

ยุทธศาสตร์	ความเชื่อมโยงกับยุทธศาสตร์
ยุทธศาสตร์ อปท.	ยุทธศาสตร์ที่ 5 การบริหารจัดการที่ดี
ยุทธศาสตร์ชาติ 20 ปี	ยุทธศาสตร์ที่ 6 ด้านการปรับสมดุลและพัฒนาระบบการบริหารจัดการภาครัฐ
แผนพัฒนาเศรษฐกิจและสังคมฉบับที่ 12	ยุทธศาสตร์ที่ 6 การบริหารจัดการในภาครัฐ การป้องกันการทุจริตประพฤตมิชอบ และธรรมาภิบาลในสังคมไทย
แผนพัฒนาจังหวัด	ยุทธศาสตร์ที่ 5 การสร้างความมั่นคงและความปลอดภัยของประชาชน
ยุทธศาสตร์การพัฒนา อปท. ในเขตจังหวัด	ยุทธศาสตร์ที่ 7 การบริหารจัดการทรัพยากรขององค์กรปกครองส่วนท้องถิ่น

4.2 รายละเอียดยุทธศาสตร์

ความเชื่อมโยงกับยุทธศาสตร์จังหวัด	ยุทธศาสตร์ อปท. ในเขตจังหวัด	ยุทธศาสตร์ อปท.	ยุทธศาสตร์ อปท.	เป้าประสงค์	ตัวชี้วัด ผลผลิต/โครงการ	ค่าเป้าหมาย					กลยุทธ์	ความก้าวหน้าของเป้าหมาย	ผลผลิต/โครงการ	หน่วยงานรับผิดชอบหลัก	หน่วยสนับสนุน
						61	62	63	64	65					
การพัฒนาเมืองน่าอยู่ ทันสมัย และเสริมสร้างคุณภาพชีวิตของประชาชน	การพัฒนาโครงสร้างพื้นฐาน	การพัฒนาโครงสร้างพื้นฐาน	การพัฒนาด้านโครงสร้างพื้นฐาน	-บริการด้านโครงสร้างพื้นฐานมีความสะดวก รวดเร็ว -เส้นทางคมนาคมได้มาตรฐาน	ร้อยละของถนนที่ได้มาตรฐานเพิ่มขึ้น	4	4	4	4	4	-ก่อสร้าง ปรับปรุงโครงสร้างพื้นฐานให้ได้มาตรฐาน -ประชาชนได้รับความสะดวก	ปีละ 4.5%	กองช่าง	กองช่าง	
การส่งเสริมการค้าและการลงทุน	การส่งเสริมคุณภาพชีวิต	การพัฒนาที่มีศักยภาพ	การพัฒนาด้านเศรษฐกิจและการเกษตรอินทรีย์	ประชาชนมีอาชีพ มีรายได้เพียงพอ	ร้อยละของครัวเรือนที่มีรายได้เพิ่มขึ้น	2	1	1	1	1	ฝึกอบรมอาชีพ ให้แก่ผู้ว่างงาน /กลุ่มอาชีพ/ ผู้ที่สนใจ	ปีละ อย่างน้อย 1 โครงการ	สำนักปลัด	สง.เกษตรอำเภอ/พช.	

4.2 รายละเอียดยุทธศาสตร์

ความเชื่อมโยงกับยุทธศาสตร์จังหวัด	ยุทธศาสตร์ อบท. ในเขตจังหวัด	ยุทธศาสตร์ อบท.	เป้าประสงค์	ตัวชี้วัด/ผลการโครงการ	ค่าเป้าหมาย					กลยุทธ์	ความก้าวหน้าของเป้าหมาย	ผลิตภัณฑ์/โครงการ	หน่วยงานรับผิดชอบหลัก	หน่วยสนับสนุน
					61	62	63	64	65					
การพัฒนาคุณภาพชีวิตที่ดีและเสริมสร้างความเข้มแข็งของชุมชน	-การส่งเสริมคุณภาพชีวิต -การจัดระเบียบชุมชนสังคมและการรักษาความสงบเรียบร้อย -การบริหารจัดการศิลปวัฒนธรรมจารีตประเพณี และภูมิปัญญาท้องถิ่น	การพัฒนาตำบลสังคมและคุณภาพชีวิต	ประชาชนมีการศึกษาสูงขึ้น ทางไกลยาเสพติด คุณภาพชีวิตดีขึ้น	ร้อยละของครัวเรือนที่มีคุณภาพชีวิตดีขึ้น	5	5	5	5	5	สร้างความเข้มแข็งให้ชุมชน พัฒนาคุณภาพชีวิตเด็กเยาวชนคน การศึกษา การกีฬา ส่งเสริมสุขภาพอนามัยประชาชน ส่งเสริมศาสนา ภูมิปัญญาท้องถิ่น	ปีละอย่างน้อย 5 กิจกรรม	ออกหน่วยตรวจสุขภาพ งานวันเด็ก งานวันสงกรานต์และงานประเพณีต่างๆ งานกีฬาตำบล การณรงค์ป้องกันโรคติดต่อ	สำนักงานสถิติ กองการศึกษา	กองช่าง
การพัฒนาเมืองน่าอยู่ทันสมัยและเสริมสร้างคุณภาพชีวิตของประชาชน	การจัดการทรัพยากรธรรมชาติและสิ่งแวดล้อม	การพัฒนาด้านทรัพยากรธรรมชาติและสิ่งแวดล้อม	มลภาวะและสิ่งแวดล้อมไม่เป็นพิษ ชุมชนน่าอยู่ ทรัพยากรธรรมชาติและสิ่งแวดล้อมเกิด การใช้ประโยชน์อย่างคุ้มค่า	ร้อยละของปัญหาสิ่งแวดล้อมลดลง	4	3	2	2	1	การบริหารจัดการทรัพยากรธรรมชาติ และสิ่งแวดล้อมให้เกิดการใช้ประโยชน์อย่างคุ้มค่าและยั่งยืน การจัดการและกำจัดขยะมูลฝอย การแก้ปัญหาภัยพิบัติ การบริหารจัดการด้านพลังงาน	ปีละอย่างน้อย 3 โครงการ	อนุรักษ์ บำรุงรักษาแหล่งน้ำ ปลูกต้นไม้ อนุรักษ์พันธุ์สัตว์น้ำ จัดตั้งธนาคารขยะ	สำนักปลัด	กองช่าง

4.2 รายละเอียดยุทธศาสตร์

ความเชื่อมโยงกับยุทธศาสตร์จังหวัด	ยุทธศาสตร์ อบท. ในเขตจังหวัด	ยุทธศาสตร์ อบท.	ยุทธศาสตร์ อบท. การพัฒนาด้านการบริหารจัดการที่ดี	เป้าประสงค์	ตัวชี้วัด ผลผลิต/โครงการ	ค่าเป้าหมาย				กลยุทธ์	ความก้าวหน้าของเป้าหมาย	ผลผลิต/โครงการ	หน่วยงานรับผิดชอบหลัก	หน่วยสนับสนุน	
						61	62	63	64						65
การสร้างความมั่นคงและความปลอดภัยของประชาชน	การบริหารจัดการทรัพยากรของ อบท.	การพัฒนาด้านการบริหารจัดการที่ดี	การบริการงานขององค์กรและบุคลากรมีประสิทธิภาพในการทำงานมากขึ้น	ร้อยละ 60	ร้อยละของบุคลากรที่ได้เข้ารับการฝึกอบรมและมีประสิทธิภาพในการทำงานมากขึ้น	60	65	70	75	80	-ปรับปรุงประสิทธิภาพการบริการของเทศบาล และเพิ่มศักยภาพของบุคลากรในการปฏิบัติงานแบบมุ่งผลสัมฤทธิ์	ร้อยละ 60 มีความพึงพอใจในการมารับบริการจากเทศบาล	จัดกิจกรรมรณรงค์ด้านประชาธิปไตย ส่งบุคลากรเข้ารับการอบรม ปรับปรุงระบบเทคโนโลยีในการให้บริการและ การปฏิบัติงาน	สำนักปลัด กองคลัง กองช่าง กอง การศึกษา	สำนักปลัด กองคลัง กองช่าง กอง การศึกษา

4.3 หน่วยงานรับผิดชอบหลัก

ลำดับ	ยุทธศาสตร์	หน่วยงานรับผิดชอบหลัก
1	ด้านพัฒนาโครงสร้างพื้นฐาน	กองช่าง
2	ด้านพัฒนาเศรษฐกิจ	สำนักปลัด
3	ด้านพัฒนาสังคมและคุณภาพชีวิต	สำนักปลัด กองการศึกษา
4	ด้านพัฒนาทรัพยากรธรรมชาติและสิ่งแวดล้อม	กองช่าง สำนักปลัด
5	ด้านการพัฒนาการบริหารจัดการที่ดี	สำนักปลัด กองคลัง

4.4 ความเชื่อมโยงของยุทธศาสตร์ในภาพรวม

ความเชื่อมโยงกับยุทธศาสตร์ชาติ ยุทธศาสตร์การพัฒนาจังหวัด ยุทธศาสตร์การพัฒนาขององค์กรปกครองส่วนท้องถิ่นในเขตจังหวัด ยุทธศาสตร์พัฒนาองค์กรปกครองส่วนท้องถิ่น และแผนที่ยุทธศาสตร์ เพื่อแสดงให้เห็นว่ายุทธศาสตร์การพัฒนาขององค์กรปกครองส่วนท้องถิ่นได้ตอบสนองต่อวิสัยทัศน์ สอดคล้องเชื่อมโยงกับพันธกิจ เป้าประสงค์ แผนงาน ซึ่งก่อให้เกิดผลผลิตและโครงการ

4.5 ยุทธศาสตร์การพัฒนาและแผนงาน

ที่	ยุทธศาสตร์	ด้าน	แผนงาน	หน่วยงานรับผิดชอบหลัก	หน่วยงานสนับสนุน
1.	การพัฒนาด้านโครงสร้างพื้นฐาน	บริการชุมชนและสังคม	เคหะและชุมชน	กองช่าง	
		การเศรษฐกิจ	อุตสาหกรรมและกวางโยธา	กองช่าง	
2.	การพัฒนาด้านเศรษฐกิจและการเกษตรอินทรีย์	การเศรษฐกิจ	การเกษตร	สำนักปลัด	
3.	การพัฒนาด้านสังคมและคุณภาพชีวิต	บริการชุมชนและสังคม	การศึกษา	กองการศึกษา	
			สังคมสงเคราะห์	สำนักปลัด	
			สร้างความเข้มแข็งของชุมชน	สำนักปลัด	
			การศาสนา วัฒนธรรมและนันทนาการ	กองการศึกษา	
			สาธารณสุข	สำนักปลัด	

ที่	ยุทธศาสตร์	ด้าน	แผนงาน	หน่วยงาน รับผิดชอบหลัก	หน่วยงาน สนับสนุน
4.	การพัฒนาด้าน ทรัพยากรธรรมชาติ และสิ่งแวดล้อม	บริการชุมชน และสังคม	เคหะและชุมชน (กำจัดขยะมูลฝอย)	สำนักปลัด	
		บริหารทั่วไป	บริหารงานทั่วไป	สำนักปลัด	
		การเศรษฐกิจ	การเกษตร (แหล่งน้ำ)	สำนักปลัด	กองช่าง
		บริหารทั่วไป	การรักษาความสงบ ภายใน (ภัยพิบัติ)	สำนักปลัด	กองช่าง
5.	การพัฒนาด้าน การบริหารจัดการที่ดี	บริหารทั่วไป	บริหารงานทั่วไป	สำนักปลัด	กองคลัง กองช่าง กองการศึกษา

5.1 กรอบและแนวทางในการติดตามและประเมินผล

5.1.1 กำหนด กรอบและแนวทางในการติดตามและประเมินผล ให้สอดคล้องกับระเบียบกระทรวงมหาดไทย ว่าด้วยการจัดทำแผนพัฒนาขององค์กรปกครองส่วนท้องถิ่น พ.ศ. 2548 ข้อ 29

5.1.2 กำหนดกรอบเวลา ความสอดคล้อง ความเพียงพอ ความก้าวหน้า ประสิทธิภาพ ประสิทธิผล ผลลัพธ์ และผลผลิต การประเมินผลกระทบ การประเมินกระบวนการ เป็นต้น

5.1.3 กำหนดแนวทางการวิเคราะห์สภาพแวดล้อมการติดตามและประเมินผล วิเคราะห์สภาพแวดล้อมของท้องถิ่น หมู่บ้าน ตำบล (การวิเคราะห์สภาพแวดล้อมภายนอก เช่น สภาพเศรษฐกิจ เทคโนโลยี การเมืองกฎหมาย สังคม สิ่งแวดล้อม เพื่อให้เกิดการบูรณาการร่วมกันกับองค์กรปกครองส่วนท้องถิ่น หน่วยงานราชการหรือรัฐวิสาหกิจ , การวิเคราะห์สภาพแวดล้อมภายใน เช่น บัณฑิตหรือข้อมูลจากสภาพภายในท้องถิ่น จุดแข็ง หรือจุดอ่อนที่ อปท.จะแสวงหาโอกาสการพัฒนาและหลีกเลี่ยงอุปสรรคที่อาจเกิดขึ้น การวิเคราะห์ปัจจัยภายในตามสายงาน

5.2 ระเบียบ วิธีในการติดตามและประเมินผล

มีองค์ประกอบ 2 ประการ ดังนี้

5.2.1 ระเบียบในการติดตามและประเมินผลแผนพัฒนา และแผนยุทธศาสตร์การพัฒนา

1) ผู้เข้าร่วมติดตามและประเมินผล ได้แก่ คณะกรรมการติดตามและประเมินผล ผู้รับผิดชอบแผนยุทธศาสตร์การพัฒนา ประชาชนในท้องถิ่น ผู้มีส่วนเกี่ยวข้อง และผู้มีส่วนได้เสียในท้องถิ่นนั้นๆ

2) เครื่องมือ อุปกรณ์ที่ใช้เป็นสื่อในการติดตามและประเมินผล เช่น แบบสอบถาม แบบสัมภาษณ์ แบบทดสอบ แบบบันทึกการสังเกต แบบตรวจสอบ แบบบันทึกข้อมูล หรือ รูปแบบต่างๆ ที่สอดคล้องกับบริบทของท้องถิ่นนั้นๆ

3) กรรมวิธี ได้แก่ วิธีการที่จะดำเนินการติดตามและประเมินผล ซึ่งเป็นการตรวจสอบเอกสารหลักฐานต่างๆ ที่เป็นทรัพย์สินของ อปท.ที่เกี่ยวข้องกับการพัฒนาท้องถิ่น เอกสารการเบิกจ่ายงบประมาณ เช่น ถนน แม่น้ำ ลำคลอง ครุภัณฑ์ที่ดินและสิ่งก่อสร้างต่างๆ กลุ่มผลประโยชน์ต่างๆ เพื่อตรวจสอบว่าดำเนินการเป็นไปตามวัตถุประสงค์และได้รับผลตามที่ตั้งไว้หรือไม่ รวมถึงการเก็บข้อมูล วิเคราะห์ข้อมูล ด้วย

5.2.2 วิธีในการติดตามและประเมินผลแผนพัฒนา

1) การออกแบบการติดตามและประเมินผล เป็นการวางโครงสร้างเฉพาะของการวางแผนพัฒนาหนึ่งๆ และแนวทางการดำเนินการติดตามและประเมินผลแผน เพื่อให้สามารถตอบสนองปัญหาการติดตามและประเมินผลได้อย่างมีประสิทธิภาพสูงสุด เป็นการกำหนดกรอบโดยรวมของงานติดตามแผนงาน โครงการ กิจกรรมต่างๆ โดยต้องกำหนดประเด็นปัญหา การวางกรอบของผลกระทบ ตัวแปร การเก็บข้อมูล การวิเคราะห์ข้อมูล และการสรุปผล

2) วิธีการเก็บรวบรวมข้อมูลการติดตามและประเมินผลยุทธศาสตร์ การเก็บข้อมูลเป็นส่วนหนึ่งของการแสวงหาข้อเท็จจริง เพื่อให้ได้ความจริงในการวางแผนพัฒนาท้องถิ่น ตลอดจนการใช้สถิติเป็นเครื่องมือในการพัฒนา เพื่อสรุปประเด็นปัญหา แนวทางต่างๆ การเก็บรวบรวมข้อมูลจึงถือว่าเป็นขั้นตอนที่สำคัญที่สุดในการหาคำตอบ วิธีการเก็บรวบรวมข้อมูลโดยการสำรวจ เป็นการเก็บรวบรวมข้อมูลจากบันทึกหรือทะเบียนที่มีผู้จัดทำไว้แล้ว หรืออาจเป็นข้อมูลที่คณะกรรมการติดตามและประเมินผลต้องจดบันทึก สังเกต หรือวัด โดย

คณะกรรมการติดตามและประเมินผลจะต้องดำเนินการในพื้นที่จากผู้มีส่วนเกี่ยวข้อง เจ้าหน้าที่ บุคลากรของ อปท. เป็นข้อมูลที่มีอยู่ตามธรรมชาติ พฤติกรรม ความต้องการ ซึ่งศึกษาได้โดยวิธีการสังเกตและสามารถวัด ได้

5.3 กำหนดเครื่องมือที่ใช้ในการติดตามและประเมินผล

ประกอบด้วย การทดสอบ การวัด การสัมภาษณ์ การสังเกต การสำรวจ และเอกสาร

5.3.1 การทดสอบและการวัด เพื่อระดับการเปลี่ยนแปลง เช่น การทดสอบและการวัดโครงการ ก่อสร้างถนนคอนกรีตเสริมเหล็ก เป็นต้น

5.3.2 การสัมภาษณ์ เป็นการยืนยันว่า ผู้มีส่วนเกี่ยวข้อง ผู้ได้รับผลกระทบมีความเกี่ยวข้องและ ได้รับผลกระทบระดับใด คณะกรรมการติดตามและประเมินผลจะต้องกำหนดแนวทางการสัมภาษณ์ โดยทั่วไปการสัมภาษณ์แบ่งเป็น 2 ประเภท คือ การสัมภาษณ์แบบเป็นทางการหรือกึ่งทางการ และการ สัมภาษณ์แบบไม่เป็นทางการ

5.3.3 การสังเกต คณะกรรมการติดตามและประเมินผลใช้การสังเกต การบันทึกการสังเกต แนวทางในการสังเกต และกำหนดการดำเนินการสังเกต การสังเกตในการติดตามและประเมินผลยุทธศาสตร์ ในเชิงคุณภาพ แบ่งเป็น 2 ประเภท

- 1) การสังเกตแบบมีส่วนร่วม
- 2) การสังเกตแบบไม่มีส่วนร่วม หรือการสังเกตโดยตรง

5.3.4 การสำรวจ เพื่อประเมินความคิดเห็น การรับรู้ ทักษะคิด ความพึงพอใจ ความต้องการของ ยุทธศาสตร์ คณะกรรมการติดตามและประเมินผลจะต้องมีการบันทึกการสำรวจ และทิศทางการสำรวจ

5.3.5 เอกสาร

การวิเคราะห์ข้อมูลและประเมินผล ดังนี้

1) ข้อมูลเชิงปริมาณ เป็นข้อมูลที่เกิดจากคำถาม ผลลัพธ์เชิงปริมาณที่ได้เป็นแบบตัวเลข สถิติต่างๆ จำนวน

2) ข้อมูลเชิงคุณภาพ เป็นข้อมูลที่เก็บรวบรวมคุณภาพของเรื่องนั้นๆ เป็นข้อมูลที่อธิบาย ปรากฏการณ์ในพื้นที่อย่างลึกซึ้ง เป็นข้อมูลที่มีความสัมพันธ์เชื่อมโยงความเป็นเหตุเป็นผลของยุทธศาสตร์ ผล ของเชิงคุณภาพจึงเป็นเรื่องของความพึงพอใจของประชาชนในหมู่บ้าน ชุมชน หรือผู้มีส่วนได้เสียทั้งหมด ความสำเร็จของการนำยุทธศาสตร์การพัฒนาไปใช้ วัดได้จาก เช่น บรรทัดฐานด้านความพึงพอใจ ของผู้รับบริการ บรรทัดฐานด้านเวลา บรรทัดฐานด้านเวลา บรรทัดฐานด้านการเงิน บรรทัดฐานด้าน ประสิทธิภาพ

การนำเสนอผลการติดตามและประเมินผล สามารถใช้รูปแบบ เช่น ความเรียงร้อยแก้ว (คำบรรยาย ตาราง หรือรูปภาพ) ตาราง การนำข้อมูลลงในช่อง รูปภาพ (กราฟ ภาพวาดลายเส้น)

1) แนวทางการพิจารณาการติดตามและประเมินผลยุทธศาสตร์เพื่อความสอดคล้องแผนพัฒนา ท้องถิ่น ประกอบด้วย

- 1.1 ข้อมูลสภาพทั่วไปและข้อมูลพื้นฐานขององค์กรปกครองส่วนท้องถิ่น 20 คะแนน
- 1.2 การวิเคราะห์สภาวการณ์และศักยภาพ 20 คะแนน
- 1.3 ยุทธศาสตร์ 60 คะแนน

คะแนนรวม 100 คะแนน เกณฑ์ที่ควรได้เพื่อให้เกิดความสอดคล้องและขับเคลื่อนการพัฒนาท้องถิ่นของ องค์กรปกครองส่วนท้องถิ่น ไม่น้อยกว่าร้อยละ 80 (80 คะแนน)